

Anàlisi i gestió de la diversitat funcional a l'Illa de Menorca

Mònica Planella Alfonso
(monicaplanella@uoc.edu)
30 de Desembre del 2022

Treball Final de Grau

Àmbit d'especialització: Economia social i solidària

Memòria final

Anàlisi i gestió de la diversitat funcional a l'illa de Menorca

Mònica Planella Alfonso (monicaplanella@uoc.edu)

Treball final de grau d'Administració i Direcció d'empreses de la UOC, Àmbit d'especialització: Economia social i solidària

RESUM

La Fundació de Persones amb discapacitat de Menorca ofereix una xarxa unificada de serveis entorn al món de la discapacitat, atenent a dia d'avui a més de 1.600 persones en diferents dispositius i centres especials de treball distribuïts a tota l'illa, per tal d'aconseguir la millora de la qualitat de vida i la igualtat d'oportunitats de les persones amb diversitat funcional, en tots els àmbits de la vida de les persones.

Per una banda, la millora de la qualitat de vida de les persones i la investigació i els avenços mèdics estan fent que l'esperança de vida de les persones amb discapacitat estigui augmentant i amb ella augmenten les necessitats assistencials. Per altre, es necessari adaptar-se als nous perfils de discapacitat i a les noves necessitats d'aquestes persones.

Per tot això, la Fundació i els seus serveis han d'estar en constant evolució, analitzant el seu entorn i els canvis de prevalences de les diferents diversitats funcionals per tal de mantenir-se en la seva missió i millorar en la qualitat de la gestió de la diversitat.

El propòsit del present treball es centra en realitzar un anàlisi de la discapacitat a l'Illa de Menorca, per tal de determinar la tipologia dels potencials usuaris dels serveis assistencials de l'illa, i al mateix temps contrastar aquestes dades amb els serveis assistencials prestats. Es pretén disposar d'un anàlisi de situació per a poder assentar les bases per valorar i detectar les necessitats, presents i futures. Analitzar el model de gestió de la prestació assistencial per tal de poder ajustar-lo i planificar estratègicament les actuacions i inversions a mitjà i llarg termini.

Paraules clau: Persona amb discapacitat, Diversitat Funcional, Inclusió, Qualitat de gestió i Sostenibilitat

ODS: ODS 3: Salut y Benestar, ODS 4: Educació de Qualitat, ODS 5: Igualtat de Gènere, ODS 10: Reducció de las Desigualtats, ODS 11: Ciutats i Comunitats Sostenibles

ABSTRACT

The *Fundació de Persones amb Discapacitat de Menorca* (entity for people with disabilities) offers a unified network with different services around disability, serving 1.600 people every year. Those services and special devices are distributed through the island in order to achieve the best quality of life and equal opportunities to people with functional diversity in their environment.

On the one hand, the improvement of quality of life, research and medical advances have made a positive impact on the life expectancy for people with disabilities. On the other hand, it is necessary to adapt to new disability profiles and new assistance needs and services.

For all this, the Foundation and its services must be in constant evolution, analyzing the environment and changes of functional diversity's prevalence, to maintain its mission and improve quality diversity management.

The purpose of this work is to carry out an analysis of Menorca's disability to determine the typology of the potential users of the assistance services on the island and at the same time compare data with assistance services provided on Menorca.

It is intended to analyse the situation in order to assess the bases to detect present and future needs. Also study the management model of the care provision for the purpose of being able to adjust it and strategically plan actions and medium- and long-term investments.

KEYWORDS: Person with a disability, Functional Diversity, Inclusion, Management Quality and Sustainability.

SDGs: SDGs 3: Good Health and well-being, SDGs 4: Quality education, SDGs 5: Gender Equality, SDGs 10: Reduced inequalities, SDGs 11: Sustainable cities and communities.

Índex

INTRODUCCIÓ	08
Justificació.....	08
Objectiu i abast.....	09
1. EL PERFIL DE LA DISCAPACITAT A L'ILLA DE MENORCA	11
1.1. Les distribucions i tipologies.....	11
1.1.1. Distribucions per edat i gènere.....	11
1.1.2. Distribucions per municipis.....	14
1.1.3. Distribucions per tipologia de la discapacitat i definicions.....	15
2. L'ATENCIÓ DE LA DISCAPACITAT A L'ILLA DE MENORCA	22
2.1. El marc jurídic i les competències.....	22
2.2. Els agents implicats.....	23
2.3. La Fundació per a persones amb discapacitat Illa de Menorca.....	24
2.3.1. La tipologia i els serveis oferts.....	24
2.3.2. Abast de l'atenció a les persones amb discapacitat de l'illa de Menorca.....	25
2.4. Altres serveis d'atenció a la discapacitat a l'illa de Menorca.....	33
3. IMPLICACIONS ÈTIQUES I/O SOCIALS I ELS ODS	33
3.1. Implicacions Ètiques i socials.....	33
3.2. Els ODS.....	34
CONCLUSIONS	35
VALORACIÓ	40
REFERENCIES BIBLIOGRÀFIQUES	41

INDEX DE GRAFICS I TAULES

Taula 1. Persones amb discapacitat reconeguda a Menorca =>33% per sexe, municipi i grup d'edat, agrupades per rangs d'edat (2020).....	11
Taula 2. Persones amb discapacitat reconeguda a Menorca =>33% per sexe , grup d'edat i agrupades per rangs d'edat (2020).....	13
Taula 3. Persones amb discapacitat reconeguda a Menorca => 33 % per sexe i tipus de discapacitat, i distribucions percentuals (2020).....	17
Taula 4. Persones amb discapacitat reconeguda a Menorca menors de 18 anys per sexe, tipus de discapacitat i municipi(2020).....	18
Taula 5. Persones amb discapacitat reconeguda a Menorca segons sexe, municipi i grau (2020).....	21
Taula 6. Percentatges de persones valorades per grau de discapacitat reconeguda desglossat per Illa, CCAA i territori nacional. Dades any 2020.....	22
Taula 7. Comparativa de les Persones amb discapacitat reconeguda =>33% per sexe, municipi i grup d'edat a Menorca (2020) amb Persones amb discapacitat reconeguda =>33% per sexe, municipi i grup d'edat a Menorca ateses a la FPDM (2021).....	26
Taula 8. Persones ateses a la FPDM per tipus de discapacitat i percentatges de discapacitat per rang d'edat (2021)	30
Gràfic 1. Persones amb discapacitat reconeguda a Menorca =>33% per rangs d'edat (2020)..	12
Gràfic 2. Persones amb discapacitat en relació a la població per Comunitats Autònomes, inclosa Menorca (2020).....	13
Gràfic 3. Segregació horitzontal per edat i gènere de les persones amb discapacitat a Menorca (2020).....	14
Gràfic 4. Persones amb discapacitat reconeguda =>33% i distribució per àrea geogràfica a l'illa de Menorca (2020).....	15
Gràfic 5. Persones amb discapacitat reconeguda => 33 % per tipus de discapacitat (2020)....	17
Gràfic 6. Percentatge de persones amb grau de discapacitat igual o superior al 33% per tipus de primera deficiència Física a España (2020).....	18
Gràfic 7. Persones amb discapacitat reconeguda a Menorca menors de 18 anys per tipus de discapacitat (2020).....	19
Gràfic 8. Segregació horitzontal per tipologia de discapacitat i gènere de les persones amb discapacitat a Menorca (2020).....	20
Gràfic 9. Segregació horitzontal per tipologia de discapacitat i gènere de les persones menors de 18 anys amb discapacitat a Menorca (2020).....	20

Gràfic 10. Persones amb discapacitat reconeguda a Menorca segons el grau de discapacitat (2020).....	21
Gràfic 11. Segregació horitzontal per grau de discapacitat i gènere de les persones amb discapacitat reconeguda a Menorca (2020).....	21
Gràfic 12. Comparativa de les Persones amb discapacitat reconeguda =>33% per grup d'edat a Menorca (dades CAIB 2020) amb Persones amb discapacitat reconeguda =>33% per grup d'edat a Menorca ateses a la FPDM (2021).....	26
Gràfic 13. Percentatges de persones amb discapacitat reconeguda =>33% per grups d'edat ateses per la FPDM (2021).....	27
Gràfic 14. Percentatges de persones amb discapacitat reconeguda =>33% per tipus de discapacitat ateses per la FPDM (2021).....	28
Gràfic 15. Comparativa de les Persones amb discapacitat reconeguda =>33% per tipus de discapacitat a Menorca (dades CAIB) amb Persones amb discapacitat reconeguda =>33% per tipus de discapacitat a Menorca ateses a la FPDM (2021).....	29
Gràfic 16. Comparativa de les Persones menors de 18 anys amb discapacitat reconeguda =>33% per tipus de discapacitat a Menorca (2020) amb persones menors de 18 anys amb discapacitat reconeguda =>33% per tipus de discapacitat a Menorca ateses a la FPDM(2021).....	30
Gràfic 17. Distribució percentual del tipus de discapacitat per edat, en persones ateses a la FPDM (2021).....	31
Gràfic 18. Percentatge de discapacitat per grau entre les persones ateses per la FPDM (2021) i les persones amb discapacitat de Menorca (2020).....	32
Gràfic 19. Segregació horitzontal per edat i gènere de les persones amb dia capacitat ateses per a la FPDM a Menorca (2021).....	32

INTRODUCCIÓ

Ara fa quinze anys, va néixer a Menorca la Fundació per a Persones amb Discapacitat de Menorca (d'ara endavant FPDM). Un projecte que es crea amb la voluntat de realitzar una gestió unificada dels serveis d'atenció a les Persones amb Discapacitat de l'Illa de Menorca.

Aquest model de gestió es constitueix amb l'aportació, per part de totes les entitats vinculades amb el món de la discapacitat de l'illa, de tots els serveis, centres de dia i ocupacionals, habitatges i centres especials de treball que llavors disposaven, a una Fundació coparticipada per l'administració pública. Els seus patrons són el Consell Insular de Menorca, els vuit ajuntaments de l'illa i les tretze entitats socials del món de la discapacitat de Menorca [2].

La FPDM ofereix una xarxa unificada de serveis entorn a l'atenció de la discapacitat, donant servei a dia d'avui a més de 1.600 persones en diferents dispositius i centres especials de treball distribuïts a tota l'illa, per tal d'aconseguir la millora de la qualitat de vida i la igualtat d'oportunitats de les persones amb diversitat funcional, en tots els àmbits de la vida de les persones.

Les necessitats de les persones amb discapacitat van configurar en el moment de la creació de la FPDM, un perfil assistencial i de serveis que s'adaptaven als requeriments existents. Amb el pas del temps, aquestes necessitats estan canviant pel canvi de paradigma en l'atenció social, que implica la promoció de l'autonomia i la prevenció de la dependència i que obliga a dotar a les persones dels suports necessaris a l'entorn per afavorir una vida amb qualitat i el més normalitzada possible.

L'evolució social, l'evolució tecnològica, els avenços sanitaris i mèdics i altres factors, fan que determinats síndromes o patologies puguin ser diagnosticades abans. L'aposta per l'atenció primerenca, juntament amb les noves eines de diagnòstic, defineixen amb major precisió els quadres clínics i les conductes que d'ells se'n deriven i està fent que les prevalences dels diferents perfils de les discapacitats estiguin canviant [8,14,16]. Per altre banda, la desestigmació de determinades patologies relacionades amb la salut mental està posant en evidència l'existència de trastorns que registren índexs de creixement molt importants [8].

Per aconseguir mantenir-se en la seva missió es necessari que la FPDM estigui en constant evolució, analitzant el seu entorn i els canvis de les diferents patologies relacionades amb les diversitats funcionals, per tal de ser capaç d'adaptar-se a aquests nous perfils i a aquestes noves necessitats assistencials i de serveis que han de permetre millorar en la qualitat de la gestió de la discapacitat i facilitar la màxima inclusió de les persones amb diversitat funcional.

Justificació

La FPDM porta a terme des de l'any 2007 una sèrie de serveis per a la inclusió social, laboral i l'atenció assistencial al col·lectiu de persones amb discapacitat de l'Illa de Menorca.

D'acord amb el seus estatuts i pel que fa al compliment de les finalitats d'interès general que es detallen a l'article 8 d'aquests Estatuts [2] són d'especial rellevància social «1. La millora de la qualitat de vida i promoure la normalització, la participació, la visibilització i la integració social, política, econòmica, laboral, cultural, esportiva, educativa i de salut de les persones amb discapacitat....4. Afavorir la igualtat efectiva de les persones, eliminant discriminacions per raó de discapacitat, i impulsant polítiques d'integració laboral per les persones amb qualsevol tipus de discapacitat...9. la promoció del desenvolupament de recursos socials, sociosanitaris, formatius i educatius adreçats a les persones amb discapacitat i a les persones amb capacitat d'obrar modificada judicialment mitjançant accions i programes propis o en col·laboració amb altres entitats i/o administracions », entre d'altres.

Però també tenen especial rellevància econòmica « 7. La prestació de serveis a les administracions públiques, mitjançant el desenvolupament de plans, programes o projectes i a través de la gestió de centres i serveis, per tal de complir amb les obligacions que tenen els poders públics en relació a les persones amb discapacitat derivades de la Constitució Espanyola, de l'Estatut d'Autonomia de les Illes Balears, de la Llei 39/2006 de Promoció de l'Autonomia Personal i Atenció a les Persones en situació de Dependència, de la Llei 4/2009 de Serveis Socials de les Illes Balears, del Reial Decret Legislatiu 1/2013 pel qual s'aprova el text refós de la Llei general de Drets de les Persones amb Discapacitat i de la seva Inclusió Social i la resta de normativa vigent».

Per al finançament dels diferents serveis, l'entitat disposa de diferents convenis, contractes i acords de col·laboració amb entitats públiques i privades, que aporten total o parcialment els recursos necessaris per a la cobertura de les despeses, gestionant per a l'exercici 2022 un pressupost de més de vuit milions d'euros. És per aquest motiu, que l'adequada gestió dels recursos disponibles per atendre les necessitats de les persones amb diversitat funcional té una gran rellevància econòmica.

L'autora del present treball de final de grau, també Directora Administrativa de la FPDM ha assumit el repte d'aquest nou càrrec des del mes de març del 2021, i és en els mateixos estatuts de l'entitat, al seu article 29, on es detallen les Funcions pròpies de la direcció administrativa : « la gestió econòmica, financera i patrimonial de la FPDM».

Aquest anàlisi ha de permetre aprofundir en el coneixement de la situació actual, valorar els serveis prestats i detectar les necessitats, presents i futures. Analitzar el model i ajustar-lo, planificar estratègicament les actuacions i inversions a mitjà i llarg termini. La gestió de la diversitat funcional a Menorca ha de posar en el centre d'atenció a aquestes persones per tal de fer el millor acompanyament en la inclusió educativa, social i laboral, en definitiva inclusió comunitària, sostenible i en pro de la reducció de les desigualtats.

Objectiu i abast

El present treball es vol centrar en dos objectius:

1. Recerca de dades sobre persones amb discapacitat a l'illa de Menorca, per a l'elaboració del "mapa de la discapacitat a Menorca". L'objectiu d'aquesta recerca permetrà conèixer a la FPDM quines son les persones amb discapacitat reconeguda a l'illa de Menorca que poden requerir els serveis de l'entitat, quina es la seva distribució per edats i sexe i quina és la tipologia de la discapacitat de les persones afectades.

Cal tenir en compte que als estatuts de la FPDM totes les persones amb discapacitat estan incloses dins de les seves finalitats, activitats i en poden ser beneficiàries, ja siguin persones amb discapacitat intel·lectual, discapacitat física o sensorial, discapacitat per salut mental o a conseqüència de malalties poc freqüents, per lo que el ventall assistencial ha de ser ampli i divers i és necessari disposar de dades que permetin conèixer l'entorn on es desenvolupa l'objecte social de la FPDM.

A l'estudi s'incorporarà la perspectiva de gènere, posant atenció a aquesta categoria per tal d'avaluar possibles necessitats vinculades al gènere de les persones amb discapacitat. Es tindrà en compte valorar si es necessari establir diferències entre homes i dones en algun àmbit o servei determinat, amb l'objectiu de tenir-les en compte per trobar línies d'acció que permetin eliminar les desigualtats.

La metodologia a emprar serà la recerca de les dades oficials del servei de valoració de discapacitat del Govern Balear [4,5,6,7], així com la recopilació d'informació a traves de la Conselleria de Benestar del CIME. El Consell Insular té com a competències pròpies en

matèries de “serveis socials i assistència social; desenvolupament comunitari i integració; política de protecció i atenció a persones dependents; complements de la Seguretat Social no contributiva; voluntariat social; polítiques d'atenció a les persones i als col·lectius en situació de pobresa i necessitat social” (art.70.4 EAIB)

En el moment de l'anàlisi de les dades sobre les persones amb certificat de discapacitat a l'illa, a través de la base de dades de la Conselleria d'Afers Socials i Esports del Govern Balear, només es troben publicades les dades dels exercicis 2019 i 2020. Fetes les consultes pertinents, la Conselleria ha remès les dades corresponents a l'exercici 2021, encara sense publicar, i en elles s'aprecien diferències de criteris de presentació de les dades respecte a exercicis anteriors. La Conselleria ha informat que això es deu a que s'ha produït un canvi de programa informàtic que ha motivat aquest canvi de presentació i que no es té la garantia de que aquest canvi de dades al nou programa garanteixi que les dades disponibles siguin les més ajustades i alhora s'ha perdut un major grau de detall (en les dades de l'exercici 2021 no apareix la distinció entre discapacitat intel·lectual i salut mental i els dos conceptes apareixen agrupats en la mateixa categoria). Aquest motiu ha fet que, per a l'anàlisi de l'estudi del TFG s'ha cregut convenient utilitzar com a any de referència les dades del 2020, que reflecteixen la situació de les persones amb discapacitat a l'illa a 31/12/2020.

Per altre banda, ha sigut necessari establir contacte amb el servei de valoració per tal de contrastar alguna informació que apareix en els documents publicats per fer l'adequada interpretació de les dades publicades pel que fa a la determinació de la tipologia de la discapacitat. També es considera necessari intentar disposar d'un major detall d'informació per al contrast per tal d'ajustar al màxim la comparació de dades i poder respondre més acuradament les hipòtesis plantejades.

2. Anàlisi de l'atenció de la discapacitat a l'illa de Menorca per l'entitat de referència, la FPDM, i el paper d'altres organismes públics que atenen la discapacitat .

La FPDM es actualment l'entitat referent encarregada de *Fomentar i vetllar per l'actuació coordinada entre totes les entitats (públiques i privades) que integren la Fundació i entre aquestes i altres entitats que no formin part de la Fundació però que pertanyen al mateix sector. Fomentar, també, la coordinació entre els serveis socials de Menorca adreçats a les persones amb discapacitat i la resta del sistema públic de serveis socials, així com entre els serveis i recursos de la Fundació i altres sistemes públics de benestar, com són els serveis públics d'educació, de salut, de la seguretat social, d'ocupació, d'habitatge i de justícia. El foment de la coordinació entre tots els agents té per objectiu establir actuacions coherents i programes d'actuació conjunts que redundin en una major eficàcia i eficiència* [2].

El treball de camp es basa en disposar de dades sobre l'atenció que es presta a la població amb discapacitat de l'illa de Menorca dins i fora de la Fundació, quines són les administracions que en tenen les competències i quins altres serveis es presten a les persones amb discapacitat reconeguda.

Per a aquest objectiu, s'avaluaran les dades disponibles als diferents serveis i dispositius de la FPDM en quan a atenció als usuaris, així com novament es recorrerà a les dades d'atenció a persones amb discapacitat dels diferents dispositius del CIME de l'illa de Menorca. Es preveu recórrer en aquesta fase també a la realització d'entrevistes personals amb persones referents del sector (Directora General d'atenció a la diversitat del Consell Insular de Menorca i la Consellera de Benestar del Consell Insular de Menorca entre d'altres).

Donat que la comparativa de les dades de la FPDM s'han de fer amb les dades disponibles de la Conselleria d'afers socials, s'ha considerat per a l'anàlisi les dades d'atenció als usuaris de l'entitat amb les dades d'atenció fetes al 2021, per tal de valorar el nivell de cobertura que han tingut les mateixes. Cal mencionar que l'any 2020 va ser un any pandèmic, i el volum d'usuaris atesos per l'entitat va ser significativament inferior al d'altres anys, per l'especial vulnerabilitat del col·lectiu de persones amb discapacitat. Moltes d'aquestes persones i/o famílies van preferir mantenir-se a casa i no posar-se en risc de contagi i això justifica que el volum d'atencions prestades s'hagi mantingut més baix de lo habitual motiu durant els exercicis 2020 i 2021.

L'anàlisi de situació permetrà detectar respondre a les següents preguntes:

1. Quin es el perfil de la discapacitat a l'illa de Menorca?
2. Quantes persones amb diversitat funcional son ateses pels serveis prestats a la discapacitat a Menorca?
3. Són els serveis oferts a l'illa de Menorca els que s'ajusten a les necessitats dels usuaris?

A partir d'aquí i de la seva primera valoració, podrem plantejar com a objectiu secundari determinar si estan ben ateses les necessitats del col·lectiu i plantejar assentar les bases per a un posterior estudi que ens permetria analitzar el perfil dels serveis d'atenció a la discapacitat necessaris per atendre a les noves necessitats.

L'atenció a les necessitats dels usuaris, haurien de determinar l'optimització de la gestió dels recursos disponibles i la planificació de les inversions a mig i llarg termini de la FPDM. Se'n valoraran les implicacions ètiques i socials, de la gestió de la diversitat funcional a l'illa en pro de la millora de la qualitat de vida, la promoció de la normalització, la participació, la visibilitat i la integració social, política, econòmica, laboral, cultural, esportiva, educativa i de salut de les persones amb discapacitat.

1 EL PERFIL DE LA DISCAPACITAT A L'ILLA DE MENORCA

Amb les dades disponibles de la Conselleria d'afers Socials i Esports del 2020 [5], sobre la valoració de les persones amb discapacitat a l'illa de Menorca i les Dades disponibles a la Base estatal de l'IMSERSO de persones amb Valoració del Grau de discapacitat del 2020 [11], podem analitzar la distribució per edat, gènere i tipologia de la discapacitat a Menorca, per tal de determinar quin es el perfil de la discapacitat a l'illa de Menorca.

Les dades publicades per la Conselleria d'afers socials son dades de la Comunitat Autònoma de les Illes Balears (d'ara endavant CAIB), que es presenten desglossades per illes, municipis, grups d'edat i perfil de discapacitat.

Donat que el perfil de la discapacitat es determinant alhora de poder determinar les necessitats assistencials i de serveis a desplegar en l'atenció a les persones amb discapacitat, les dades de la CAIB permetran realitzar un primer anàlisi, que serà molt ajustat a la situació real.

Per a ampliar la informació de la CAIB, i a través de les dades de la base estatal de l'IMSERSO, s'ha complementat a l'anàlisi amb les dades disponibles de la Comunitat autònoma de les Illes Balears com es podrà veure en l'estudi.

Per altre banda, les dades de l'informe del 2020 de l'Observatori socioambiental de Menorca (d'ara endavant OBSAM), "Sistema d'indicadors de serveis socials i benestar social" [14], que ofereix dades assistencials en la discapacitat de l'exercici 2020, també han sigut utilitzades en aquest anàlisi del perfil de la discapacitat a l'illa de Menorca .

1.1 LES DISTRIBUCIONS I TIPOLOGIES

1.1.1 Distribucions per edat i gènere

Les dades disponibles determinen que a 31 de desembre del 2020 hi ha a Menorca 4.800 persones amb Discapacitat. En podem veure la distribució per poblacions a la Taula 1, i per tal de facilitar-ne l'anàlisi i pel que fa les distribucions per edat, s'ha establert la diferenciació en 4 rangs d'edat.

Taula1. Persones amb discapacitat reconeguda a Menorca =>33% per sexe, municipi i grup d'edat, agrupades per rangs d'edat (2020).

POBLACIONS	0-3 anys		4-6 anys		6-17 anys		18-30 anys		31-45 anys		46-55 anys		56-65 anys		66-84 anys		85 anys +		TOTAL	
	D	H	D	H	D	H	D	H	D	H	D	H	D	H	D	H	D	H	D	H
Alaior	0	2	1	1	5	11	6	10	26	24	47	38	26	34	63	86	33	19	207	225
Es Castell	0	0	0	1	3	15	16	15	18	24	39	44	58	44	68	56	23	9	225	208
Ciutadella	2	2	2	4	27	50	34	49	87	89	130	132	132	112	252	157	87	40	753	635
Ferrerries	0	1	1	1	5	8	3	9	9	13	19	12	18	23	24	30	13	5	92	102
Maó	1	3	9	4	26	58	34	58	109	93	134	143	179	155	339	247	142	77	973	838
Es Mercadal	0	0	2	1	0	6	2	5	8	11	18	9	12	18	41	28	14	7	97	85
Es Migjorn	0	0	0	0	1	2	1	1	2	1	3	4	5	4	9	14	3	2	24	28
Sant Lluís	0	2	0	2	3	11	5	7	17	9	19	16	39	20	58	53	25	22	166	142
Total	3	10	15	14	70	161	101	154	276	264	409	398	469	410	854	671	340	181	2537	2263
	0-6 anys				6-30 anys				31-65 anys				66 anys +							
PER RANGS D'EDAT	42				486				2226				2046				4800			
% respecte total	0,88%				10,13%				46,38%				42,63%							

Font: Elaboració pròpia a partir de les dades de la CAIB: Memòria 2020 de la Conselleria d'Afers Socials i Esports .

De les 4.800 persones amb discapacitat a Menorca, mes de la meitat, un 57%, son persones menors de 65 anys i quasi un 11% son menors de 30 anys. Veiem doncs que, un gruix important de persones amb discapacitat es situa a la franja d'entre 31 i 65 anys, concretament 2.226 persones.

Atenent als grups d'edat exposats, veiem que en l'etapa d'atenció primerenca, fins al 6 anys, les persones amb diagnòstic de discapacitat son 42. Aquests nens representen el 0,88% de les persones amb discapacitat reconeguda a l'illa, un percentatge aparentment baix, però cal tenir en compte que en aquestes edats tant primerenques d'atenció, moltes de les persones ateses pels serveis assistencials sovint no arriben a tenir encara la valoració de discapacitat, encara que hi ha indicadors clars de risc de patir-la, per lo que el número d'infants que poden arriben a tenir diagnòstic de discapacitat arribarà a ser superior.

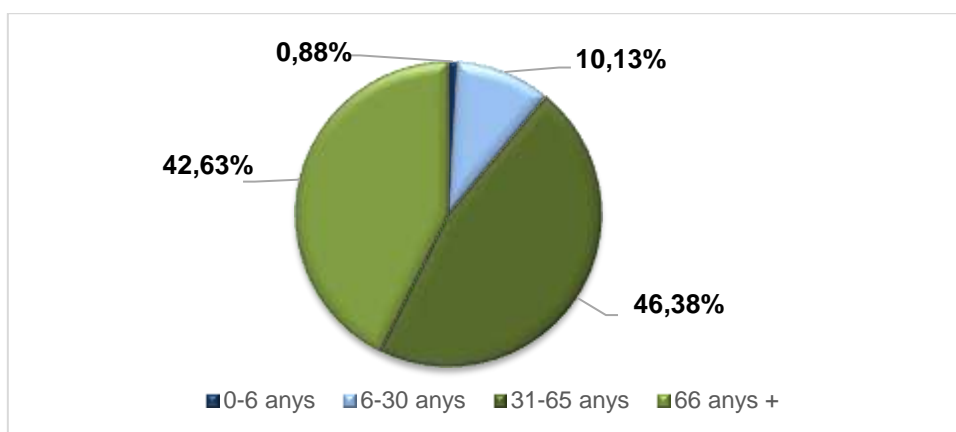
Pel que fa a l'etapa infanto-juvenil de 7 a 30 anys, el número de persones amb discapacitat és de 486, representant el 10,13% de la totalitat amb persones amb discapacitat de l'illa. Aquesta franja d'edat engloba nens i adolescents en edat escolar, que reben atenció en etapa escolar per part dels centres educatius fins als 16 anys, però hi ha també joves que es troben en etapa

formativa preparant-se per a l'accés al món laboral, o ja en fase laboral i de vida independent si els és possible.

En la franja d'edat, des dels 31 i fins als 65 anys, trobem el grup majoritari amb 2.226 persones amb discapacitat, i que representen el 46,38% de la totalitat. Finalment, les persones amb discapacitat reconeguda de més de 65 anys, representen un volum important, el 42,63% i son 2.046 persones.

Podem veure doncs que el 11% son persones menors de 30 anys i el 89% són persones adultes, tal i com reflexa el 'Gràf.1'.

Gràfic 1. Persones amb discapacitat reconeguda a Menorca =>33% per rangs d'edat (2020)

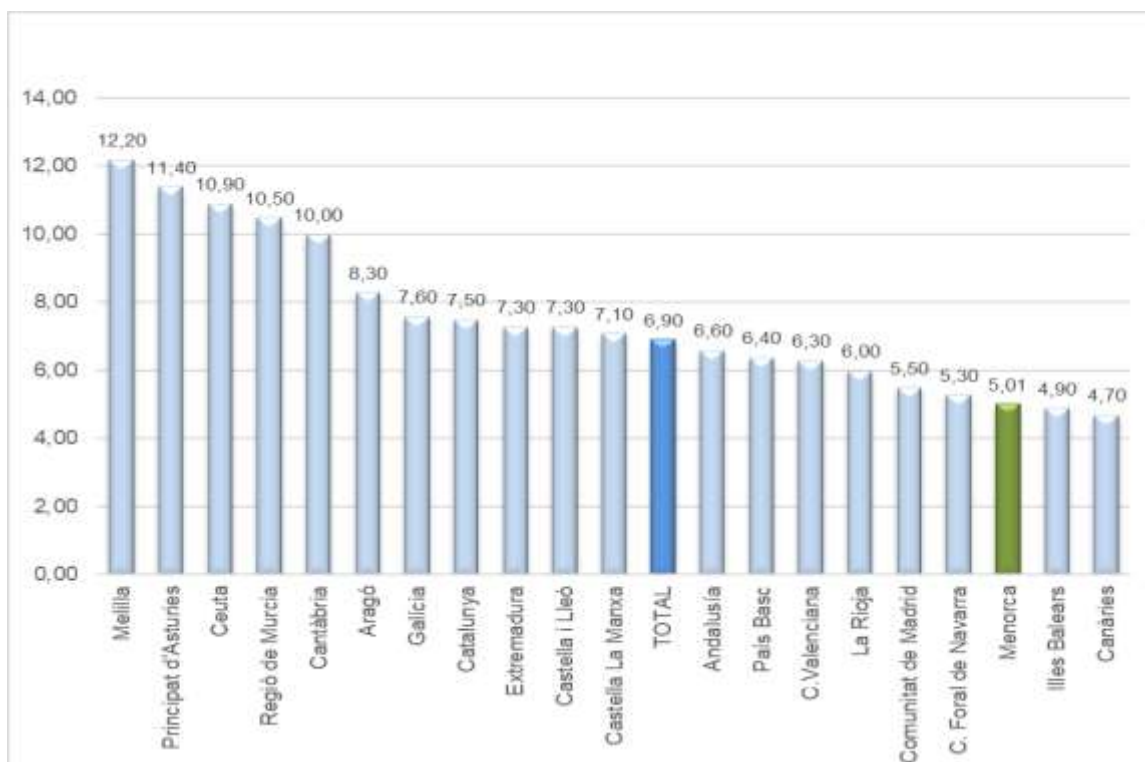


Font: Elaboració pròpia, a partir de les dades CAIB: Memòria 2020 de la Conselleria d'Afers Socials i Esports

Analitzant el volum de persones amb discapacitat respecte a la població de Menorca, i comparant aquestes dades amb la resta de CCAA i amb la mitja estatal, podem veure al 'Gràf.2' que Menorca es troba clarament per sota de la mitja estatal i lleugerament per sobre de la mitja de la CCAA de les Illes Balears, amb 5,01% de persones amb discapacitat en relació a la població. Veiem que la mitja estatal es troba en 6,9%, essent a Menorca un 27,39% inferior.

Cal tenir en compte que aquestes dades són el reflex del numero de persones amb discapacitat resident a l'illa, incloent persones desplaçades d'altres zones o immigrants residents a Menorca.

Gràfic 2. Percentatge de persones amb discapacitat en relació a la població per CCAA, inclosa Menorca (2020)



Font: Elaboració pròpia, a partir de les dades de IMSERSO :Informe a 31/12/2020 de la Base estatal de dades de persones amb valoració del grau de discapacitat i IBESTAT any 2020 i IBESTAT: Dades de la població Menorca 1 de gener 2020

Analitzat les dades referides a gènere, reflectides a la 'Taula.2', de les 4.800 persones amb discapacitat de Menorca, 2.537 són dones (un 53%) i 2.263 són homes (un 47%).

Taula 2. Persones amb discapacitat reconeguda a Menorca =>33% per sexe , grup d'edat i agrupades per rangs d'edat (2020).

TOTAL MENORCA	0-3 anys		4-6 anys		6-17 anys		18-30 anys		31-45 anys		46-55 anys		56-65 anys		66-84 anys		85 anys +	
	D	H	D	H	D	H	D	H	D	H	D	H	D	H	D	H	D	H
Num persones	3	10	15	14	70	161	101	154	276	264	409	398	469	410	854	671	340	181
%	23%	77%	52%	48%	30%	70%	40%	60%	51%	49%	51%	49%	53%	47%	56%	44%	65%	35%

PER RANGS D'EDAT	0-6 anys		6-30 anys		31-65 anys		66 anys +		TOTAL	
	D	H	D	H	D	H	D	H	D	H
Núm persones	18	24	171	315	1154	1072	1194	852	2537	2263
Percentatges	43%	57%	35%	65%	52%	48%	58%	42%	53%	47%

Font: Elaboració pròpia, a partir de les dades CAIB: Memòria 2020 de la Conselleria d'Afers Socials i Esports

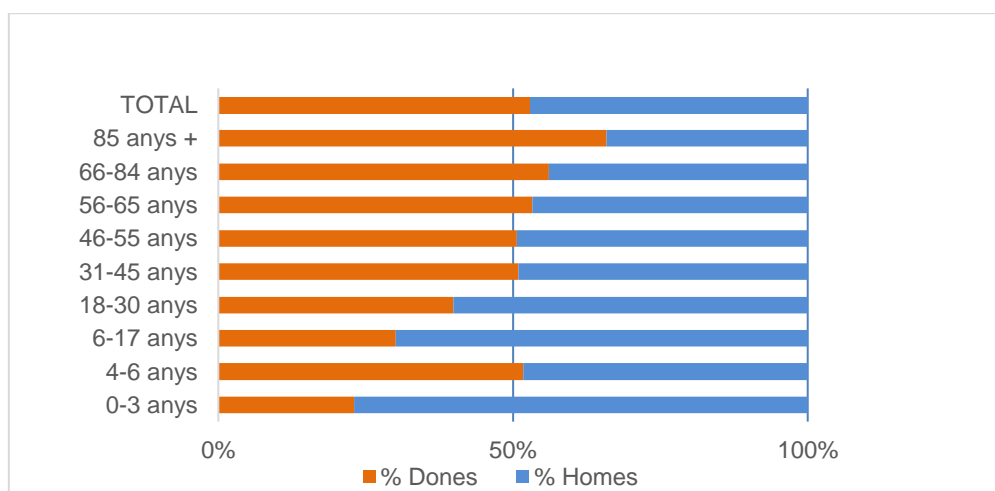
Si examinem per gènere i edat les persones amb discapacitat de Menorca, podem veure que si bé analitzant dades totals, els percentatges d'homes i dones són molt similars (47% d'homes i 53% de dones), hi ha franges d'edat on les diferències són significatives.

En la franja de fins a 18 anys, el biaix es a favor dels homes, que presenten major percentatge de discapacitat que les dones, molt probablement lligat al tipus de discapacitat que predomina

en aquestes edats joves i les característiques de les probes diagnòstiques, com podrem veure mes endavant.

Pel que fa a les persones de 31 a 65 anys, els diagnòstics de discapacitat estan força igualats entre sexes, i es a partir dels 65 anys on novament es produeix un lleuger biaix, aquesta vegada essent les dones les que presenten un major percentatge de discapacitat. Segons dades de l'IBESTAT de l'any 2020 [8] les dones tenen una esperança de vida a les Illes balears superior al dels homes en 4,01 anys, això fa pensar que aquesta major longevitat de les dones, pot estar relacionada amb un major percentatge de persones amb discapacitat vinculat amb el deteriorament per envelliment. No obstant, la distribució dels percentatges de persones amb discapacitat per sexe, és similar a la distribució dels percentatges de població general per sexe (majors de 85 anys a població general dones: 64,7% i 35,3% homes, a població amb discapacitat 66% dones, 34% homes). Això significa que la distribució de la discapacitat segons el sexe no és diferent. Per poder corroborar aquesta hipòtesi, seria necessari disposar de la distribució per edats i per tipologia de discapacitat en aquesta franja d'edats per tal de disposar d'una anàlisi mes detallada i extreure'n conclusions. Es el 'Graf.8' on podem veure amb major claredat les dades exposades.

Gràfic 3. Segregació horitzontal per edat i gènere de les persones amb discapacitat a Menorca



Font: Elaboració pròpia, a partir de les dades CAIB: Memòria 2020 de la Conselleria d'Afers Socials i Esports

1.1.2 Distribucions per municipis

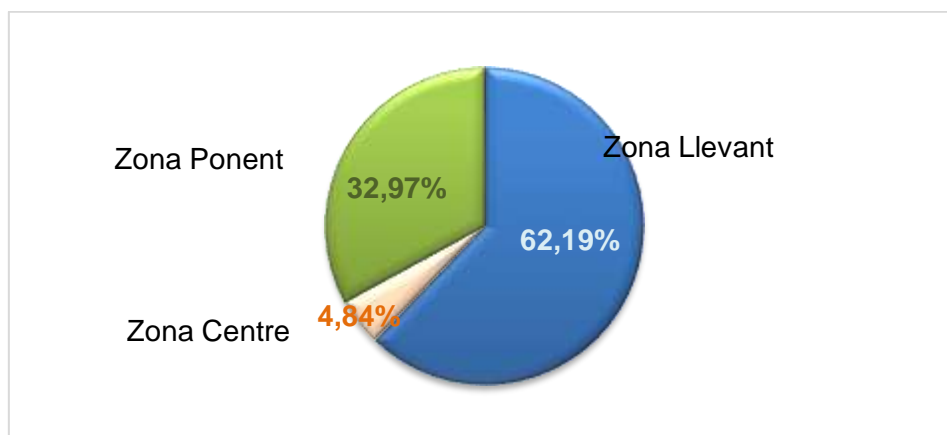
L'illa de Menorca compta amb 8 termes municipals, distribuïts al llarg de tota l'illa. La distància entre els dos municipis mes allunyats no supera els 55km, per lo que la distribució per municipis ens aporta dades quantitatives detallades però veurem mes endavant que, donat el perfil assistencial de l'illa, el que sí es considera un factor d'interès és la distribució del volum de persones amb diagnòstic de discapacitat agrupades per àrees.

Es per aquest motiu, que des de'l punt de vista de l'atenció assistencial, pot ser d'interès analitzar la distribució per àrees: l'àrea de llevant, l'àrea centre i l'àrea de ponent, això ens ofereix dades per indicar les necessitats de dispositius assistencials i de prestació de serveis d'atenció a la discapacitat en les diferents zones de l'illa. Donat que les distàncies són petites, la prestació

assistencial es troba en aquests moments distribuïda en les dues principals poblacions de l'illa, Maó pel que fa a l'assistència de la zona de Llevant, i Ciutadella per l'assistència a la zona de ponent. La zona centre compresa per les poblacions de Mercadal i Es Migjorn, es troba pràcticament equidistant de les dues poblacions principals.

A partir d'aquestes dades i les disponibles a la base estatal, si analitzem per distribució poblacional, fent distinció en les tres àrees de Llevant, zona centre i ponent, podem veure el resultat en el 'Graf.4'.

Gràfic 4. Persones amb discapacitat reconeguda =>33% i distribució per àrea geogràfica a l'illa de Menorca(2020).



Font: Elaboració pròpia, a partir de les dades CAIB: Memòria 2020 de la Conselleria d'Afers Socials i Esports

Aquestes dades reflecteixen que, donat que la distribució poblacional de l'àrea de llevant, compresa pels municipis de Maó, sant Lluís, Es Castell i Alaior, presenta un major pes en quan a volum de població, el perfil de persones amb discapacitat manifesta també un major percentatge en aquesta zona amb gairebé 3.000 persones amb discapacitat a l'àrea de llevant, i la meitat unes 1.500 a l'àrea de ponent.

Tot i afegint l'àrea centre a la zona de ponent, la zona de llevant segueix tenint un major volum de persones amb discapacitat.

1.1.3 Distribucions per tipologia de la discapacitat. Definicions

Un dels camps d'anàlisi d'important interès es la tipologia de la discapacitat de les persones. Definir les diferents tipologies de discapacitat passa per definir també el terme persona amb discapacitat, tenint en compte que es tracta d'una qüestió que es troba en permanent revisió com podem analitzar en el capítol 3 del present treball.

Amb les dades disponibles, l'agrupació per tipologies de discapacitat que apareix en les dades de CAIB que s'analitzen en el present estudi es la següent:

Discapacitat Física: segons l'observatori de la discapacitat física [15], "el terme engloba els problemes que afecten a una estructura o funció corporal, a les limitacions en l'activitat i a les restriccions en la participació que aquests comporten". Hi ha moltes tipologies de discapacitat

física, en funció dels òrgans afectats (estructures musculars i/o del sistema nerviós, òrgans o vísceres o afectacions d'extremitats o columna vertebral), i aquesta tipologia agrupa un número important de patologies, com per exemple el Parkinson, l' Esclerosis o les lesions medul·lars o accidents cardiovasculars entre d'altres

Discapacitat intel·lectual: segons l'American Psychiatric Association [1], la discapacitat intel·lectual o el trastorn del desenvolupament intel·lectual, s'inclou dins els trastorns del neuro desenvolupament, i engloba el grup d'afeccions que s'inicien en el període del desenvolupament (abans dels 18 anys) i que inclou limitacions del funcionament intel·lectual i del comportament adaptatiu a nivell conceptual, social i pràctic. Dins els trastorns del neuro desenvolupament, s'inclouen els trastorns de l'espectre autista.

Discapacitat per salut mental: L'OMS defineix la salut mental com un estat de benestar en el qual la persona és conscient de les seves pròpies capacitats, pot afrontar les tensions normals de la vida, pot treballar de forma fructífera i fer una contribució a la seva comunitat. Quan això no succeeix, les persones poden patir un trastorn mental, on no estan disminuïdes o deteriorades les facultats mentals, sinó que es troben alterades de forma esporàdica. Les persones amb problemes de salut mental, poden sol·licitar la condició legal de "persona amb discapacitat" i segons la valoració de l'equip de metges, psicòlegs i treballadors socials, podrà disposar o no d'un certificat de discapacitat de major o menor grau per tal de poder accedir a beneficis social, econòmics i assistencials.

Discapacitat visual: La OMS defineix aquesta discapacitat en dos termes: ceguesa i baixa visió, classificant-la en diferents graus segons l'agudesesa visual i el camp visual.

Discapacitat auditiva: es tracta de la pèrdua auditiva de diferent grau que, tot i que se'n facin correccions auditives, pot veure's afectat el normal desenvolupament de la comunicació, el llenguatge i la parla. Pot veure's afectada la quantitat i la qualitat del so.

Amb aquesta segmentació pel que fa a la tipologia de les discapacitats, podem veure amb les dades disponibles de la CAIB a la 'Taula.3', un total de 6.427 persones amb diferents tipologies de discapacitat. Aquesta dada, és superior a les 4.800 persones amb certificació de discapacitat a l'illa, degut a que en el cas de persones amb diagnòstics de pluridiscapacitat, aquestes es computen varies vegades.

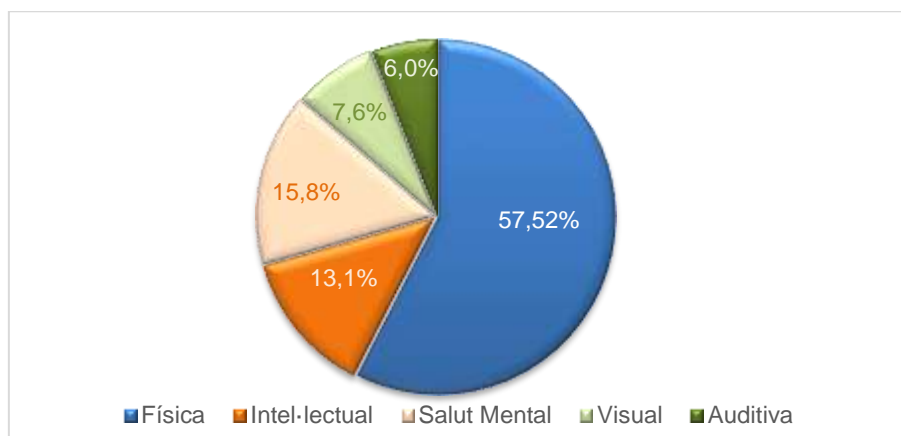
Taula 3. Persones amb discapacitat reconeguda a Menorca => 33 % per sexe i tipus de discapacitat, i distribucions percentuals (2020).

POBLACIONS	Física		Intel·lectual		Salut Mental		Visual		Auditiva		Total general
	D	H	D	H	D	H	D	H	D	H	
Alaior	176	179	29	40	35	28	22	19	16	22	566
Ciutadella	587	413	119	145	182	140	80	63	52	56	1837
Es Castell	185	161	26	43	61	42	21	13	18	15	585
Es Mercadal	82	71	10	9	20	10	15	6	6	5	234
Es Migjorn	15	21	2	5	9	2	5	4	3	4	70
Ferreries	75	71	10	20	26	21	7	12	8	16	266
Maó	797	603	151	188	223	174	102	91	67	70	2466
Sant Lluís	149	112	15	28	28	14	18	13	15	11	403
Total	2066	1631	362	478	584	431	270	221	185	199	6427
Total General	3697		840		1015		491		384		6427
% Respecte al total	57,52%		13,1%		15,8%		7,6%		6,0%		100%

Font: Elaboració pròpia, a partir de les dades CAIB: Memòria 2020 de la Conselleria d'Afers Socials i Esports

En el 'Gràf.5', on s'analitza la tipologia de la discapacitat, observem que el 57,52%, presenten discapacitat física, són 3.697 persones. La discapacitat intel·lectual representa el 13,1%, amb 840 persones amb discapacitat, 1.015 persones tenen discapacitat reconeguda per salut mental, el 15,8%, 491 persones tenen discapacitat visual, el 7,6% i finalment 384 persones, el 6% tenen discapacitat auditiva.

Gràfic 5. Persones amb discapacitat reconeguda => 33 % per tipus de discapacitat (2020).



Font: Elaboració pròpia, a partir de les dades CAIB: Memòria 2020 de la Conselleria d'Afers Socials i Esports

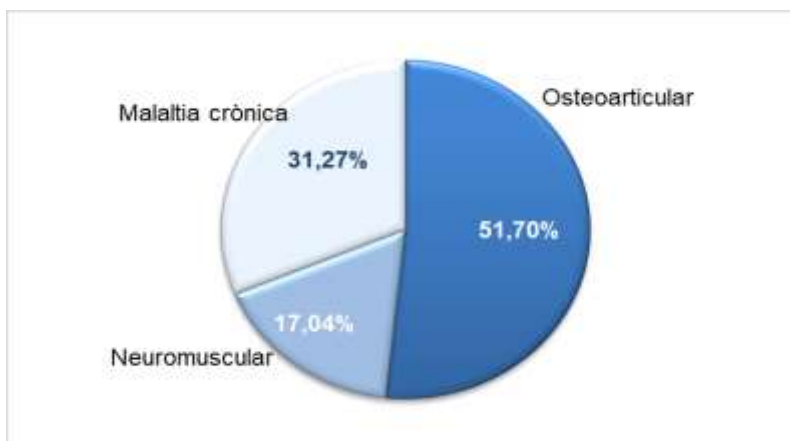
Seria d'interès disposar del detall de la tipologia de la discapacitat per edats per tal de poder determinar aquelles discapacitats relacionades amb l'envelliment poblacional o a discapacitats sobrevingudes, molt probablement altament relacionades amb la discapacitat física i sensorial.

Per altre banda, poder disposar d'un major detall del perfil d'aquesta discapacitat física permetria determinar també quina d'aquesta pot estar vinculada a un determinat rang d'edat i/o te unes necessitats assistencials mes específiques o de major requeriment assistencial.

Analitzant les dades disponibles a la base estatal de dades amb persones amb valoració del grau de discapacitat (informe a 31/12/2020), la distribució per patologies vinculades a la discapacitat física a l'estat espanyol, l'any 2020 sí podem veure que les patologies osteoarticulars representen

un 51,70% de les discapacitats físiques, les malalties cròniques el 31,27% i les afectacions neuromusculars el 17,04%.

Gràfic 6. Percentatge de persones amb grau de discapacitat igual o superior al 33% per tipus de primera deficiència Física a España. Dades 2020



Font: Elaboració pròpia, amb dades de l'IMSERSO :Informe a 31/12/2020 de la Base estatal de dades de persones amb valoració del grau de discapacitat

Si analitzem el perfil de la tipologia de la discapacitat en el grup poblacional de 0 a 18 anys, podem veure a la 'Taula.4 ' que aquest perfil és molt diferent al que hem trobat analitzant el conjunt de la població. En aquesta franja d'edat la discapacitat predominant es la intel·lectual, amb 198 persones menors de 18 anys, més de la meitat de les persones amb discapacitat en aquesta franja d'edat, seguida de la discapacitat física, amb 100 persones i en menors percentatges de persones amb discapacitat auditiva, 23 persones, visuals, 18 persones i per salut mental 8 persones.

Taula 4. Persones amb discapacitat reconeguda a Menorca menors de 18 anys per sexe, tipus de discapacitat i municipi.

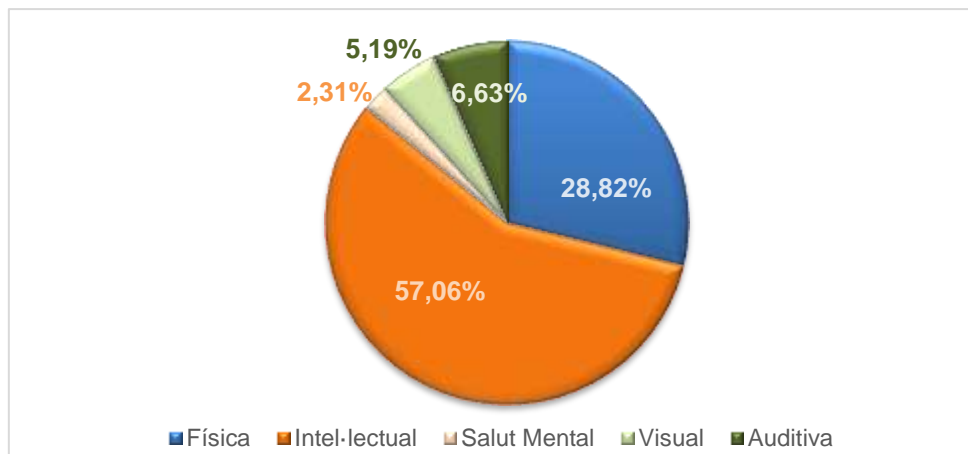
POBLACIONS	Física		Intel·lectual		Salut Mental		Visual		Auditiva		Total general
	D	H	D	H	D	H	D	H	D	H	
Alaior	4	4	3	10	0	0	0	0	0	1	22
Ciutadella	12	13	18	48	0	2	4	1	2	0	100
Es Castell	2	9	1	13	0	1	1	0	0	0	27
Es Mercadal	1	2	1	5	0	1	0	1	0	1	12
Es Migjorn	0	0	0	2	0	0	1	0	1	0	4
Ferrerries	3	6	1	5	0	0	0	0	2	2	19
Maó	20	17	21	56	1	3	4	6	7	4	139
Sant Lluís	3	4	1	13	0	0	0	0	1	2	24
Total	45	55	46	152	1	7	10	8	13	10	347
Total general	100		198		8		18		23		347
en percentatges	28,82%		57,06%		2,31%		5,19%		6,63%		100%

Font: Elaboració pròpia amb dades de la CAIB: Memòria 2020 de la Conselleria d'Afers Socials i Esports

Com hem pogut veure en les definicions, els trastorns del neuro desenvolupament apareixen en persones abans dels 18 anys, tot i que moltes vegades aquests joves no disposen de certificat

de discapacitat fins a una edat més adulta per diferents motius. Això, unit al fet que bona part de la discapacitat física es sobrevinguda i els diagnòstics de patologies relacionades a discapacitat per salut mental no es habitual que es facin en aquestes edats, es el que fa que la discapacitat intel·lectual sigui la més freqüent en les persones menors de 18 anys.

Gràfic 7. Persones amb discapacitat reconeguda a Menorca menors de 18 anys per tipus de discapacitat .



Font: Elaboració pròpia amb dades de la CAIB: Memòria 2020 de la Conselleria d'Afers Socials i Esports

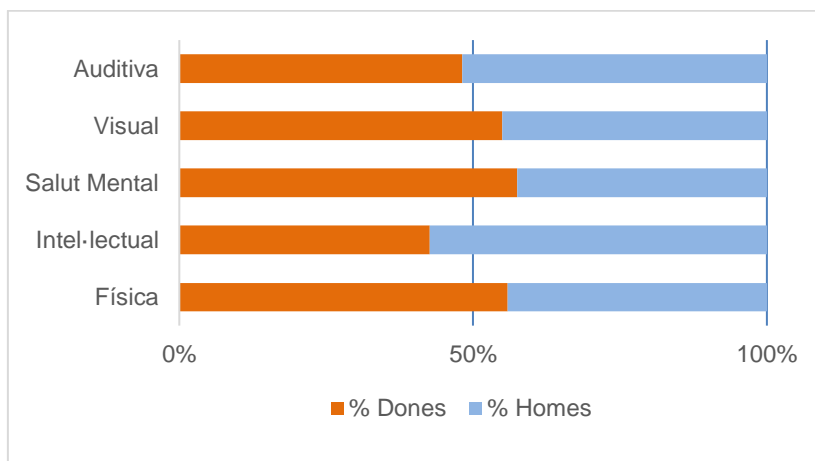
Pel que fa a l'anàlisi del biaix de gènere, es destacable observar de les dades de la 'Taula.3', que el volum de persones del sexe masculí amb discapacitat intel·lectual es molt superior al volum de persones de sexe femení. De les 849 persones amb discapacitat intel·lectual, 487 són homes (un 57%) i 362 són dones (un 43%). Aquest biaix, encara és més acusat en la 'Taula.4' que analitza la població menor de 18 anys, on de les 198 persones amb discapacitat intel·lectual, 152 són homes, essent el 77% del total.

Segons la publicació de Montagut Asunción, Maite et al. "Influencia del sesgo de género en el diagnóstico de trastorno de espectro autista (TEA)" [13], l'índex de prevalença per gènere en el número de diagnòstics es troba al voltant del 1,4/1 o 15,7/1 segons autors. Les explicacions que justifiquen aquest fet són principalment dues. Per una banda, sembla que hi pot haver determinades diferències de gènere en les manifestacions dels símptomes del trastorn, unit al fet que les dones són capaces de "camuflar" millor els símptomes o compensen amb més habilitat les deficiències en les capacitats cognitives. Per altre banda, les tècniques d'avaluació que s'estan utilitzant, han sigut dissenyades pensant en mostres amb persones de sexe masculí, i per tant amb una detecció més precisa en el cas dels homes. La publicació apunta a que les dones podrien estar reportant falsos negatius en els diagnòstics de TEA.

Això justificaria aquest biaix que s'observa en la població amb discapacitat intel·lectual de Menorca com podem veure en els gràfics 8 i 9, especialment important en les persones menors de 18 anys.

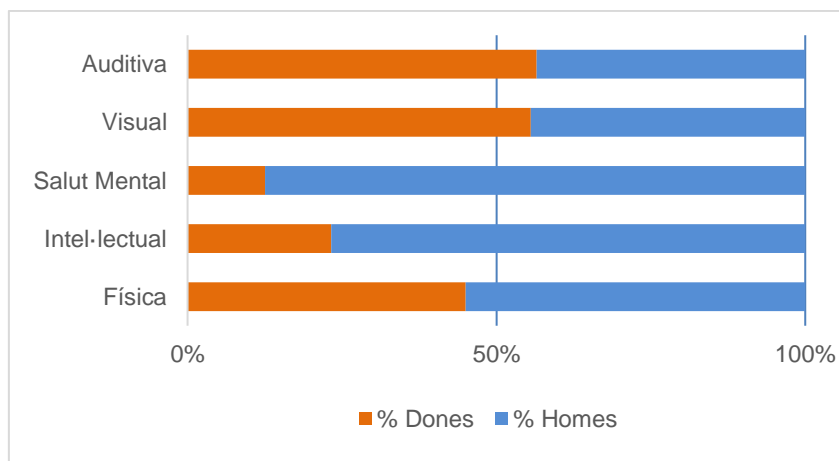
Pel que fa al biaix que s'aprecia en els menors de 18 anys, per discapacitat per salut mental, el petit volum de persones afectades fa que no es pugui considerar una dada significativa degut a que parlem únicament de 8 persones afectades. No s'ha pogut disposar d'informació complementària per part del servei de valoració de la discapacitat a Menorca de la CAIB.

Gràfic 8. Segregació horitzontal per tipologia de discapacitat i gènere de les persones amb discapacitat a Menorca



Font: Elaboració pròpia amb dades de la CAIB: Memòria 2020 de la Conselleria d'Afers Socials i Esports

Gràfic 9. Segregació horitzontal per tipologia de discapacitat i gènere de les persones menors de 18 anys amb discapacitat a Menorca



Font: Elaboració pròpia amb dades de la CAIB: Memòria 2020 de la Conselleria d'Afers Socials i Esports

Per últim, i analitzant les dades disponibles sobre el grau de discapacitat, podem veure en la 'Taula.5' i el 'Gràfic.10' que el 66,7% de les persones presenten una discapacitat classificada com a lleu, amb un grau de discapacitat menor al 64%, i el 33,3% restant són persones amb un grau de discapacitat superior al 64%.

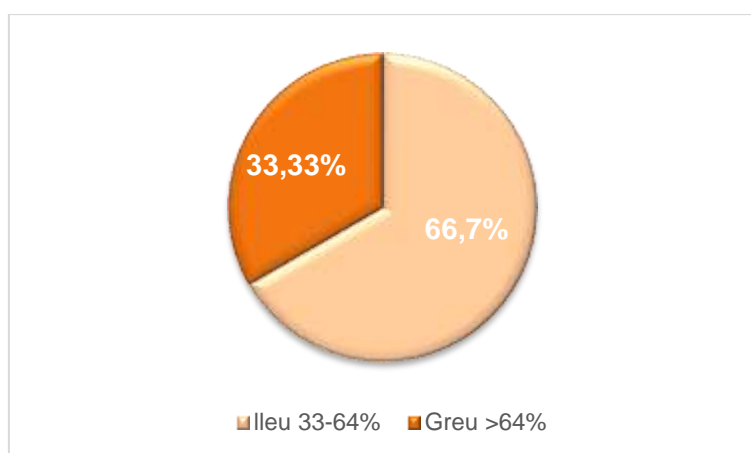
El número de persones amb discapacitat menor del 64% es de 3.442, i amb discapacitat superior al 64% ,1.720 persones.

Taula 5. Persones amb discapacitat reconeguda a Menorca segons sexe, municipi i grau.

POBLACIONS	lleu 33-64%		Greu >64%	
	D	H	D	H
Alaior	154	171	68	75
Ciutadella	513	468	290	213
Es Castell	159	147	82	72
Es Mercadal	71	62	39	23
Es Migjorn	16	21	11	6
Ferrieres	63	70	37	38
Maó	686	593	382	294
Sant Lluís	139	109	47	43
Total	1.801	1.641	956	764

Font: Elaboració pròpia amb dades de la CAIB: Memòria 2020 de la Conselleria d'Afers Socials i Esports

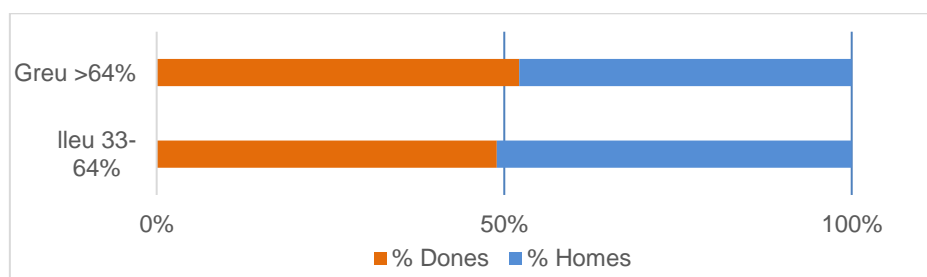
Gràfic 10. Persones amb discapacitat reconeguda a Menorca segons grau de discapacitat.



Font: Elaboració pròpia amb dades de la CAIB: Memòria 2020 de la Conselleria d'Afers Socials i Esports

Podem veure en el 'Graf.11' que no existeix un biaix de gènere remarcable pel que fa al grau de la discapacitat.

Gràfic 11. Segregació horitzontal per grau de discapacitat i gènere de les persones amb discapacitat reconeguda a Menorca.



Font: Elaboració pròpia amb dades de la CAIB: Memòria 2020 de la Conselleria d'Afers Socials i Esports

Comparant aquestes dades amb les dades de discapacitat de la Base estatal de persones amb discapacitat, veiem a la 'Taula.6', que percentualment a Menorca el percentatge de persones amb discapacitat greu es troba per sota de la mitja de la CCAA i de l'estat espanyol.

Taula 6. Percentatges de persones valorades per grau de discapacitat reconeguda desglossat per Illa, CCAA i territori nacional. Dades any 2020

	Ileu 33-64%	Greu >64%
Menorca	66,68%	33,32%
Illes Balears	65,20%	34,80%
Mitja Estatal	59,60%	40,40%

Font: Elaboració pròpia amb dades de la Base estatal de dades de persones amb valoració del Grau de discapacitat de la CAIB: Memòria 2020 de la Conselleria d'Afers Socials i Esports

2 L'ATENCIÓ A LA DISCAPACITAT A L'ILLA DE MENORCA

2.1 EL MARC JURÍDIC I LES COMPETÈNCIES

L'article 70 de la Llei orgànica 1/2007, de 28 de febrer, de reforma de l'Estatut d'autonomia de les Illes Balears, atribueix al Consell Insular de Menorca competències pròpies en serveis socials i assistència social, desenvolupament comunitari i integració i política de protecció i atenció a persones dependents, entre d'altres.

En data 1 de gener de 2002 es va fer efectiva l'atribució de competències al Consell Insular de Menorca en matèria de Serveis Socials i Seguretat Social, d'acord amb el que disposa la Llei 14/2001, de 29 d'octubre (BOIB número 135 de 10/11/2001), modificada per la Llei 6/2003, de 8 de juliol (BOIB número 99 de dia 10/07/2003), per la qual s'atribueix als consells insulars les funcions, entre d'altres, de creació i manteniment de centres d'atenció a persones amb discapacitat en el marc d'una assistència integral i continuada.

La Llei 4/2009, d'11 de juny, de serveis socials de les Illes Balears, modificada per la Llei 12/2010, de 12 de novembre, i per la Llei 10/2013, de 23 de desembre, enumera les competències dels consells insulars en matèria de serveis socials, tals com les polítiques de protecció i suport a les persones amb discapacitats físiques, psíquiques i sensorials, polítiques d'atenció a les persones dependents i polítiques d'atenció a les persones i als col·lectius en situació de pobresa o necessitat social. Per tant, correspon a la comunitat autònoma de les Illes Balears la configuració del sistema propi de serveis socials i, tal com han fet altres comunitats autònomes mitjançant les respectives lleis de serveis socials, poder establir un règim de concert diferenciat de la modalitat contractual recollida en la Llei de contractes del sector públic, mitjançant el qual es doni resposta a les necessitats dels col·lectius més desfavorits, assegurant la participació i la col·laboració de les entitats d'iniciativa social sense ànim de lucre de les Illes Balears en aquesta tasca, i, alhora, garantint el compliment dels principis informadors de la normativa estatal i europea en matèria de concertació entre la iniciativa pública i la privada.

En el cas de Menorca, es doncs el Consell Insular el que en té les competències.

D'entre les finalitats i activitats previstes en els Estatuts de la Fundació per a Persones amb Discapacitat Illa de Menorca, constituïda l'any 2007, es troba la de prestar serveis a les administracions públiques mitjançant el desenvolupament de plans, programes o projectes i mitjançant la gestió de centres i serveis, per tal d'acomplir les obligacions que tenen els poders

públics en relació amb les persones amb discapacitat que es deriven de la normativa vigent aplicable. Es en aquest marc on, a través d'un conveni de col·laboració amb el Consell Insular de Menorca, la Fundació porta a terme la prestació de serveis, i possibilita que les persones amb discapacitat tinguin cobertes les seves necessitats relacionades amb diferents àmbits (assistencial, rehabilitació, formació, treball, temps lliure, habitatge, residències, centres de dia, accessibilitat...) i de la seva discapacitat, a partir dels recursos existents a Menorca o de recursos de nova creació.

Pel que fa a desenvolupament de programes o serveis, la competència dels quals és del Govern Balear, la Fundació té concert de places amb la Conselleria d'Afers Social i Esports i opta a convocatòria d'ajuts per programes d'Inserció Laboral, Ocupació i Formació, o amb la Conselleria de Model Econòmic, Turisme i Treball i la Conselleria d'Educació i Formació Professional. Tots aquests programes conveniats, estan majoritàriament vinculats al col·lectiu de persones amb discapacitat o dependents.

2.2 ELS AGENTS IMPLICATS

Els serveis públics disponibles en l'atenció al col·lectiu de persones amb discapacitat a Menorca s'ofereixen a través de la FPDM i en algun cas directament a través de dispositius propis del Consell Insular de Menorca o l'IB salut.

La FPDM disposa de dispositius assistencials tals com tres centres de dia, tres centres ocupacionals i nou habitatges assistencials. Els diferents serveis d'atenció a les persones i serveis laborals s'ofereixen a través de diferents oficines a les poblacions de Maó, Ciutadella i Alaior, i pel que fa a les activitats econòmiques dels Centres especials d'ocupació, aquestes es desenvolupen en tres àrees: la jardineria i el manteniment d'espais naturals, el càterin social, que elabora menús per a persones dependents i la impremta social.

La FPDM té en estat avançat el projecte de construcció d'un Centre de dia per a l'atenció de persones amb discapacitat física a Ciutadella, com a centre polivalent (residencial, centre de dia i dispositiu de rehabilitació i promoció de l'autonomia).

El CIME disposa també d'una sèrie de dispositius d'atenció a la discapacitat a Menorca són dos centres de dia de Salut Mental, un a Ciutadella (Sa Platja Gran) i un a Maó (Centre Calàbria), i d'un dispositiu residencial de 24h i un centre de dia, Trepucó I i II. Es troba també en construcció un tercer dispositiu, Trepucó III per a l'assistència de persones amb discapacitat intel·lectual greu.

Per altre banda, i encara dependent del IB Salut, a Ciutadella es disposa d'un dispositiu residencial i de centre de dia per a persones amb trastorn mental sever.

L'any 2010, el Servei de Salut de les Illes Balears crea l' IBSMIA : Institut Balear per a la Salut Mental de la Infància i l'Adolescència, com a dispositiu de la xarxa de salut de les Illes Balears [10], que disposa d'una unitat de consultes externes a Menorca, concretament a Mercadal, i es constitueix com a unitat de gestió clínica íntegra, sota una dependència funcional única, per oferir serveis a menors de 18 anys afectats per trastorns mentals greus. Aquest Institut disposa d'un hospital de dia i una unitat d'hospitalització breu a l'illa de Mallorca, per a persones adultes, que també poden accedir-hi les persones de Menorca.

A part dels dispositius específics per a persones amb discapacitat, els serveis de salut del govern Balear presten atenció sanitària a totes les persones, però no poden atendre la cronicitat de les patologies com es el cas de les que cursen amb discapacitat.

Des de la conselleria d'educació, i per tot aquells infants en edat escolar obligatòria, les escoles disposen de les aules UEECO (Unitat Educativa Específica en Centre Ordinari). Es tracta d'aules que son una unitat més dins l'escola amb un currículum que està elaborat en base a les necessitats, capacitats i competències dels alumnes que acudeixen, i sempre dins del marc integrador del centre ordinari en el qual es troben. Els professionals de moltes d'aquestes Unitats, treballen en coordinació amb els professionals de la FPDM per tal de portar a terme les actuacions i cobrir les necessitats dels usuaris amb discapacitat.

La mateixa Conselleria presta el servei d'Unitats Volants d'Atenció a la Inclusió (UVAI) concertat amb l'entitat AMADIBA, de Mallorca, per a l'atenció als centres educatius amb alumnat amb necessitats específiques de suport educatiu associades a diferents discapacitats o Trastorn de l'Espectre Autista.

En l'àmbit privat, l'illa disposa de diferents empreses i professionals que ofereixen serveis professionals en diferents àrees, entre els quals es troba la diversitat funcional. S'ofereixen serveis tals com fisioterapeutes, serveis de logopèdia o terapeutes ocupacionals entre d'altres

Tot i el ventall de dispositius existents, la FPDM és el principal referent en quan a diversitat de serveis i volum d'atenció a persones amb discapacitat de l'illa. Per aquest moriu, és en base a les dades que la FPDM disposa sobre les que s'elabora el present estudi donat que es l'entitat que presta la major part dels serveis d'atenció a la discapacitat a l'illa.

2.3 LA FUNDACIO DE PERSONES AMB DISCAPACITAT DE MENORCA

La Fundació de Persones amb Discapacitat de Menorca atén actualment a mes de 1.600 persones en els diferents serveis i centres especials d'ocupació de l'illa. A més, conta amb una plantilla mitjana de 214 persones (mitja del total de persones contractades a temps complert el 2022). D'aquestes persones, un terç són persones amb discapacitat i concretament 76 treballadors ho són del Centre especial d'Ocupació de l'entitat.

Cal fer una especial menció a l'increment exponencial del volum de persones ateses per la FPDM el els darrers 7 anys. El número de persones ateses per l'entitat ha passat de 856 a l'any 2015 a 1.653 el 2022, i amb una previsió de persones en atenció per al 2023 de mes de 1.800 persones.

2.3.1.La tipologia i els serveis oferts

La FPDM desenvolupa un seguit d'activitats vinculades a diferents tipologies de serveis assistencials (centres de dia, ocupacionals i habitatges), rehabilitadors, educatius, laborals, serveis de suport i la gestió de tres activitats mercantils vinculades a un Centre Especial d'Ocupació.

Tal i com pot veure's a la seva pàgina web, fundaciondiscap.org [10], l'atenció a les persones i els diferents serveis oferts venen representats a l'organigrama de la Direcció tècnica. L'estructura dels mateixos s'agrupa en 5 àrees:

- 1.Àrea d'atenció a persones: Treball social, programa de Fundació tutelar, serveis de rehabilitació i Logopèdia.
- 2.Àrea d'atenció a la infància i Joventut: Servei d'atenció primerenca (SEDIAP), servei d'infància i joventut.

3. Àrea de Formació i inserció laboral: servei pre laboral, inserció laboral socioassistencial, servei d'inserció laboral i Unitat USAP dels Centres especials d'ocupació.

4. Àrea Assistencial: centres d'estades diürnes (per salut mental, discapacitat intel·lectual i discapacitat física), habitatges supervisats i serveis de salut mental (suport a l'habitatge, suport psicològic).

5. Àrea de serveis complementaris i de suport: suport a entitats, transport adaptat, serveis de respir, accessibilitat, atenció a persones amb sordesa i altres discapacitats sensorials.

Dins l'àrea de gestió de la Direcció Administrativa es troben els serveis generals (serveis econòmics, recursos humans, comunicació i relacions institucionals, mecenatge i voluntariat, i qualitat entre d'altres) i la gestió mercantil dels Centres Especials d'Ocupació.

Cal tenir en compte que l'entitat es constituí a l'any 2007 com a una xarxa unificada de serveis assistencials entorn al món de la discapacitat, i el seu ventall assistencial inclou l'atenció de qualsevol persona amb discapacitat de l'illa, sigui quina sigui la seva discapacitat o grau, per lo que el volum i diversitat dels dispositius assistencials es molt gran. L'atenció s'ofereix a aquelles persones que la sol·liciten i l'entitat rep finançament a través de diferents convenis amb el Consell Insular de Menorca, el Govern Balear o entitats privades com fundacions, Obra social d'entitats bancàries com Caixa Colònia o La Caixa, i altres aportacions.

Pel que fa als serveis de discapacitat sensorial, aquests es troben especialment orientats a l'atenció de persones amb sordesa o sord-ceguesa, i les persones amb discapacitat visual solen adreçar-se a l'entitat ONCE que també té una important representació a l'illa.

2.3.2. Abast de l'atenció a les persones amb discapacitat de l'illa de Menorca

En l'anàlisi de dades efectuat, s'han tingut en compte només aquelles persones que disposen d'un certificat de discapacitat reconeguda i estan d'alta en la base de dades de les persones ateses en els diferents dispositius de l'entitat l'any 2021. Recordar que la intenció de l'anàlisi es comparar el perfil de discapacitat existent a 31/12/2020 amb l'assistència a les persones, per tal de valorar el nivell de cobertura que han tingut les mateixes.

En el cas de usuaris atesos a FDPM al servei d'atenció primerenca, el SEDIAP, només s'ha tingut en compte els que tenen discapacitat reconeguda i no s'han inclòs en l'anàlisi de dades els nens atesos en el servei pendents de valoració o sense discapacitat reconeguda. Aquests nens representaven el 2021 el 23% del total de nens atesos en el servei.

S'han agafat les dades de les persones ateses, sense tenir en compte les pluri discapacitats ni si han estat ateses per diferents serveis de forma simultània. També, de la llista de persones ateses s'han eliminat les persones que no consta edat ni grau de discapacitat per que es troben pendents de valoració o certificació donat que no poden tractar-se en l'anàlisi de dades comparatiu.

En la 'taula.7' podem veure, agrupades per franges d'edat i sense tenir en compte les poblacions, les persones amb discapacitat a l'illa i les que són ateses per la FPDM, agrupades per edats, sexe i poblacions. Veiem que les persones ateses per la FPDM amb certificat de discapacitat representen el 19,51% de les existents. Recordem que la FPDM també atén a menors de 6 anys sense certificat de discapacitat.

Taula 7. Comparativa de les Persones amb discapacitat reconeguda =>33% per grup d'edat a Menorca amb Persones amb discapacitat reconeguda =>33% per grup d'edat a Menorca ateses a la FPDM.

	0- 6 anys	7-30 anys	31-65 anys	66 anys+	TOTAL
Persones ateses per la FPDM	39	241	568	88	936
% respecte total FPDM	4,17%	25,75%	60,68%	9,40%	100%
Persones amb discap.CAIB-MENORCA	42	486	2.226	2.046	4.800
% respecte total CAIB-MENORCA	0,88%	10,13%	46,39%	42,64%	100%
Diferència (FPDM-CAIB)	-3	-245	-1.658	-1.958	-3.864
% compr. Fund amb Depen.	92,86%	49,59%	25,52%	4,30%	19,50%

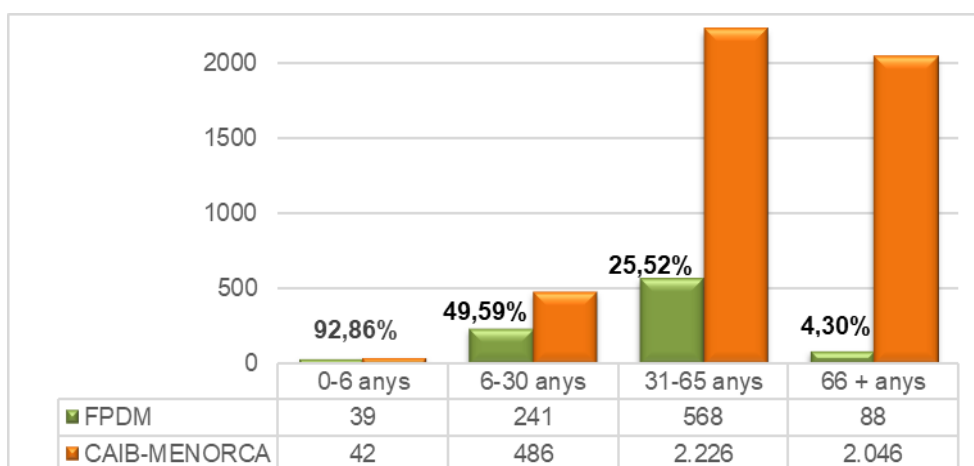
Font: Elaboració pròpia, a partir de les dades de CAIB: Memòria 2020 de la Conselleria d'Afers Socials i Esports i les dades de la Fundació de Persones amb discapacitat ateses 2021

Si analitzem el percentatge de persones, per grups d'edat, ateses per la FPDM en relació a les persones amb discapacitat reconeguda a l'illa, aquí si podem veure que en la franja d'edat dels menors de 30 anys, el percentatge de persones ateses amb discapacitat és molt important, gairebé la meitat (el 49,59%) a les persones amb algun tipus de discapacitat reconeguda.

Pel que fa a la franja d'edat de 31 a 65 anys, el percentatge de persones ateses es del 25,52%, i pel que fa als majors de 65 anys es redueix al del 4,3%.

En la franja d'edat, de majors de 65 anys, cal tenir en compte que bona part de les persones amb discapacitat tenen diferents recursos de la xarxa de dependència per a gent gran disponibles, per lo que no es un segment on es prevegi un creixement important d'usuaris a curt termini. Són els serveis de fisioteràpia i rehabilitadors, especialment en malalties com el Parkinson o esclerosis els que presenten major demanda.

Gràfic 12: Comparativa de les Persones amb discapacitat reconeguda =>33% per grup d'edat a Menorca (dades CAIB) amb Persones amb discapacitat reconeguda =>33% per grup d'edat a Menorca ateses a la FPDM

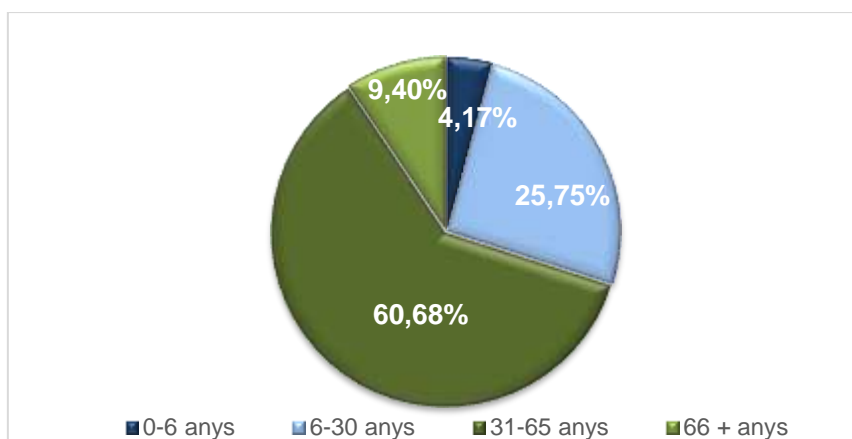


Font: Elaboració pròpia, a partir de les dades CAIB: Memòria 2020 de la Conselleria d'Afers Socials i Esports i les dades de la Fundació de Persones amb discapacitat ateses 2021.

L'explicació d'aquesta desigual distribució es troba en la tipologia de la discapacitat que presenten les persones i les necessitats assistencials que d'ella es deriven. Novament seria d'interès poder analitzar la tipologia de la discapacitat existent a l'illa també per franges d'edat per tal de determinar si l'atenció oferta per a la FPDM es centra en determinats perfils de discapacitat com es probable que així sigui. Cal tenir en compte a més, que les persones són ateses per la FPDM sota demanda de les mateixes, així doncs pot donar-se el cas que persones amb una discapacitat lleu, i per exemple sobrevinguda en edat adulta com el cas d'una discapacitat física, puguin mantenir la seva autonomia social i laboral amb normalitat i per tant no siguin usuaris que demandin atenció directe per part de la FPDM.

Podem veure que el perfil assistencial de la Fundació per número d'usuaris amb discapacitat reconeguda atesos, es troba distribuït segons el 'graf .13', on el 30% de les persones ateses tenen trenta o menys anys i el 70% en tenen mes de trenta-u. Recordem que només s'analitzen les persones amb discapacitat reconeguda ja que si analitzéssim la totalitat de les persones ateses, aquests percentatges serien de 39% per les de menys de trenta anys i 61% per les de mes de trenta-u.

Gràfic 13: Percentatges de persones amb discapacitat reconeguda =>33% per grups d'edat ateses per la FPDM



Font: Elaboració pròpia, a partir de les dades les dades de la Fundació de Persones amb discapacitat ateses 2021

Finalment, i segons exposen els serveis d'atenció de la Fundació, el ritme de sol·licituds d'atenció s'està incrementant de forma important aquest any 2022, respecte a les dades del 2021 que s'analitzen, especialment en les franges d'edat més joves. Un dels motius als quals pot atribuir-se aquest fet és que després del Covid ha costat reprendre l'atenció directa normalitzada a nivells pre pandèmia. Per altre banda, els efectes del confinament patit en la salut mental de les persones han sigut molt importants, tal i com documenten nombroses publicacions, i tot això s'està reflectint aquest any 2022 amb un increment de demanda assistencial important.

A continuació analitzarem per tipologia de discapacitat la relació de persones ateses sobre les totals amb certificació de discapacitat a l'illa, i podem veure en el 'Gràf.14', la distribució percentual de les persones ateses per la FPDM segons el tipus de discapacitat que presenten.

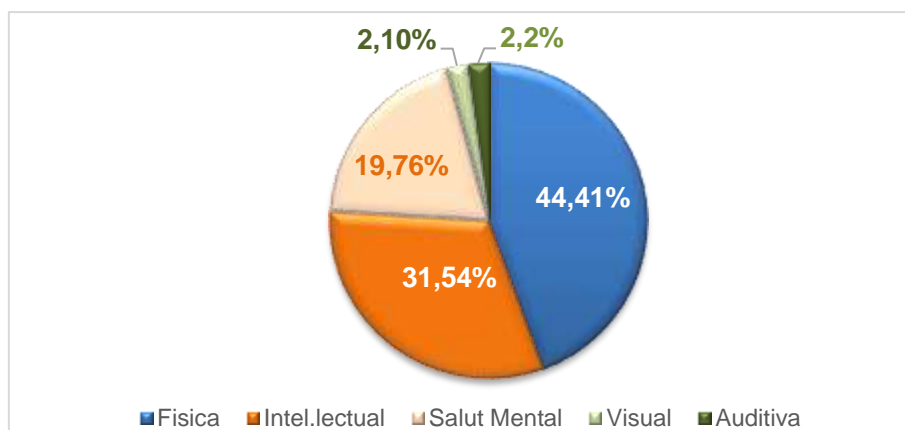
El 75% de les persones ateses, presenten discapacitat física o intel·lectual, un 44,41% de les persones ateses presenten discapacitat física, i un 31,54% Discapacitat Intel·lectual. La resta, el

25%, es correspon a 19,76% de persones amb discapacitat per salut mental i el 4% restant són persones ateses per discapacitat sensorial.

En aquest 'Graf.14' s'observa que el perfil de la tipologia de discapacitat de les persones ateses per la FPDM es lleugerament diferent al que hem vist al 'Graf.5' on es reflecteixen les persones amb discapacitat reconeguda per tipus de discapacitat a l'illa de Menorca. Recordem que en aquest 'Graf.5' la discapacitat física representava el 57%, la intel·lectual el 13%, la salut mental el 16% i les discapacitats sensorials el 14%.

Analitzant aquest fet des de les dades disponibles per part de la FPDM, on es disposa de dades més detallades dels usuaris atesos per serveis, s'atribueix a la major presència assistencial del perfil més joves, de la franja d'edat dels menors de 30 anys, que ja hem pogut veure que el seu perfil predominant es el de la discapacitat intel·lectual. També cal tenir en compte que el volum de persones ateses per la FPDM en la franja d'edat dels majors de 65 anys és molt baix pels motius anteriorment exposats, i es en aquesta franja d'edat adulta on el perfil predominant es la discapacitat física.

Gràfic 14: Percentatges de persones amb discapacitat reconeguda =>33% per tipus de discapacitat ateses per la FPDM

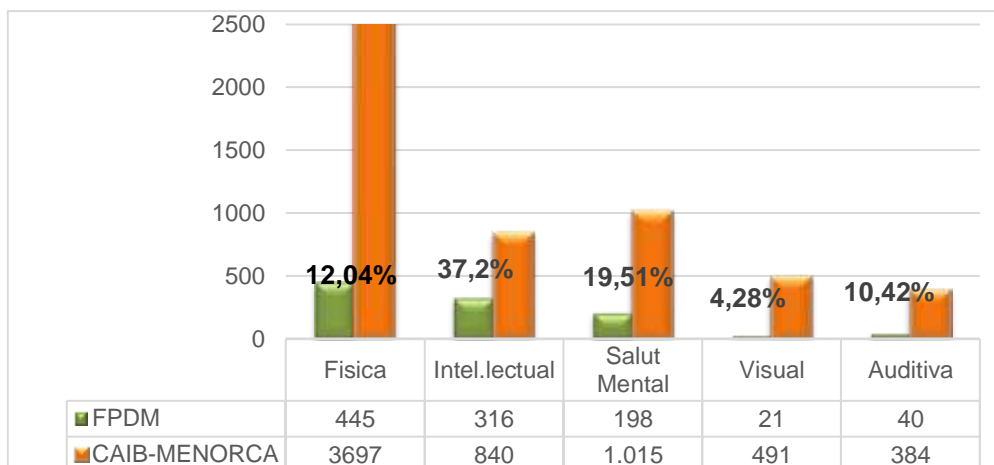


Font: Elaboració pròpia, a partir de les dades les dades de la Fundació de Persones amb discapacitat ateses 2021

Així doncs si fem la comparativa de les persones amb discapacitat reconeguda i les persones ateses segons la tipologia de la discapacitat, veiem que per discapacitat intel·lectual s'atén gairebé el 40% de les persones que tenen certificat de discapacitat, gairebé el 20% per salut mental, un 12,04% per discapacitat física i una mica més del 10% per discapacitat auditiva.

En el cas de la discapacitat visual, és necessari esmentar que l'entitat ONCE ofereix a les persones amb discapacitat un bon servei i atenció a l'illa i existeix un bon enteniment i acord de col·laboració entre la Fundació ONCE i la FPDM. Les persones amb ceguesa ateses a la FPDM sovint presenten també discapacitat auditiva i es per aquest motiu que es registren aquests baixos nivells d'atenció a la discapacitat visual a la FPDM.

Gràfic 15: Comparativa de les Persones amb discapacitat reconeguda =>33% per tipus de discapacitat a Menorca (dades CAIB) amb Persones amb discapacitat reconeguda =>33% per tipus de discapacitat a Menorca ateses a la FPDM



Font: Elaboració pròpia, a partir de les dades CAIB: Memòria 2020 de la Conselleria d'Afers Socials i Esports i les dades de la Fundació de Persones amb discapacitat ateses 2021

Pel que fa a la discapacitat auditiva, aquest estudi ha permès analitzar en més profunditat la situació particular del nivell d'atenció baix que es té a la FPDM en relació al volum de persones amb discapacitat auditiva. Els responsables del servei de la FPDM ho atribueixen bàsicament a dos motius: el primer, bona part dels problemes auditius estan relacionats amb la vellesa de les persones, en segon lloc, el servei d'atenció a persones sordes de sa Fundació (el SAPS), està molt centrat en l'atenció a l'accessibilitat comunicativa a través del llenguatge de signes.

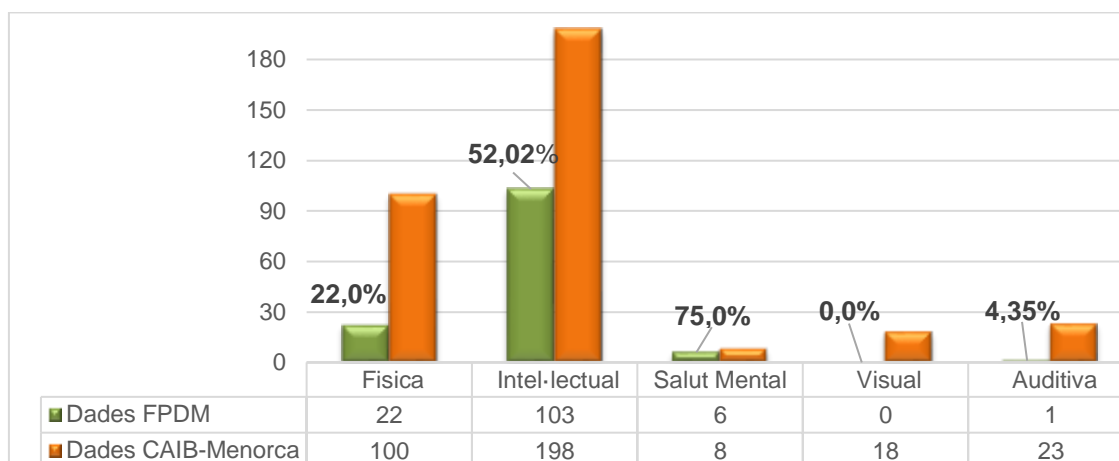
Avui en dia, bona part de les persones joves amb sordesa, poden optar a procediments clínics com són els implants coclears, aquesta tecnologia no permet a les persones amb sordesa una audició normal, però si es un dispositiu que permet processar els sons i el llenguatge i transmetre'ls al cervell. Per altre banda, si la persona implantada no necessita el llenguatge de signes per a comunicar-se, l'implant evita la visibilitat de la discapacitat que inevitablement dona la comunicació a través de les mans.

Tot i que el llenguatge de signes es una important eina de comunicació i que ha d'estar sempre a l'abast de persones amb sordesa implantades o no, des del servei d'atenció a persones sordes es fa la reflexió, gràcies al present anàlisi, de plantejar una visió més amplia de l'accessibilitat comunicativa per a persones amb discapacitat en general. Caldria contemplar al mateix temps altres vies de comunicació, com la lectura fàcil o els panells comunicatius, també molt importants per a persones amb discapacitat intel·lectual o persones grans amb sordesa sobrevinguda, on es difícil que puguin aprendre ja el llenguatge de signes. El fet de registrar aquest baix nivell d'atenció, tal i com evidencien les dades analitzades, ha posat de manifest que el servei podria ser més ampli i abastar a un major percentatge de la població afectada per sordesa i fins hi tot ampliar l'abast assistencial des de'l punt de vista de la millora comunicativa en general.

Sí es disposen de dades sobre tipologies de discapacitat en menors de 18 anys ja que es troben detallades en la publicació de la CAIB. Recordem que la FPDM atén de mitjana a més del 50% de les persones amb discapacitat menors de 18 anys, per lo que podríem pensar que les dades sobre diagnòstics que la FPDM disposa poden ser força representatives de la tipologia concreta de discapacitat, especialment en el cas de la discapacitat intel·lectual, on s'està atenent el 52%

de la població menor de 18 anys, i de la salut mental on s'atén el 75% de les persones amb discapacitat a l'illa, tal i com pot veure's al 'Graf.16'.

Gràfic 16: Comparativa de les Persones menors de 18 anys amb discapacitat reconeguda =>33% per tipus de discapacitat a Menorca (dades CAIB) amb persones menors de 18 anys amb discapacitat reconeguda =>33% per tipus de discapacitat a Menorca ateses a la FPDM



Font: Elaboració pròpia, a partir de les dades CAIB: Memòria 2020 de la Conselleria d'Afers Socials i Esports i les dades de la Fundació de Persones amb discapacitat ateses 2021.

El detall de dades facilitades per la FPDM en relació a la distribució per franges d'edat i tipologia de la discapacitat facilitades per la FDM poden veure's en la 'Taula.8' i el 'Graf.17'.

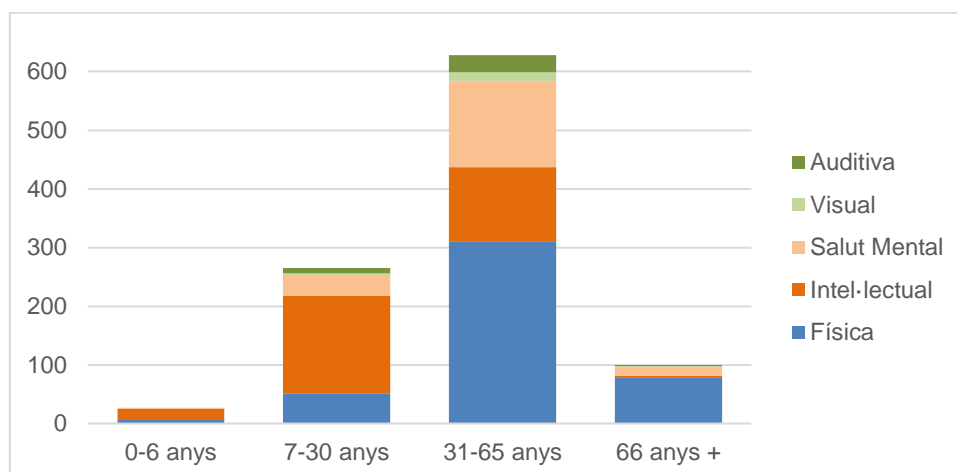
Taula 8. Persones ateses a la FPDM per tipus de discapacitat i percentatges de discapacitat per rang d'edat

Per rangs d'edat	0-6 anys			7-30 anys			31-65 anys			66 anys +			TOTAL	
	D	H	Total %	D	H	Total %	D	H	Total %	D	H	Total %	D	H
Física	2	4	22%	24	27	19%	187	123	49%	54	24	78%	267	178
Intel·lectual	4	15	70%	51	116	63%	62	65	20%	0	3	3%	117	199
Salut Mental	2	0	7%	10	25	13%	68	79	23%	13	1	14%	93	105
Visual	0	0	0%	2	1	1%	8	7	2%	2	1	3%	12	9
Auditiva	0	0	0%	5	4	3%	13	16	5%	0	2	2%	18	22
Total	8	19	100%	92	173	100%	338	290	100%	69	31	100%	507	513

Font: Elaboració pròpia, a partir de les dades de la Fundació de Persones amb discapacitat ateses 2021

En el 'graf.17', podem veure que la discapacitat predominant en persones ateses menors de 30 anys és la discapacitat intel·lectual, que ja hem vist anteriorment es la més freqüent en aquest rang d'edats a Menorca. Sabem a més, per les dades que disposa la FPDM, que la major part d'aquestes discapacitats corresponen al trastorn de l'espectre autista. Les persones afectades per altres tipologies de discapacitat intel·lectual, com el síndrome de Down, estan en clar retrocés gràcies als diagnòstics prenatals. En aquest sentit aquest any 2022 es documenta a Menorca un naixement d'una persona amb síndrome de Down després de que passessin varis anys sense que se'n produís cap.

Gràfic 17. Distribució percentual del tipus de discapacitat per edat, en persones ateses a la FPDM



Font: Elaboració pròpia, a partir de les dades de la Fundació de Persones amb discapacitat ateses 2021

Les discapacitats per salut mental són en aquestes edats diagnòstics poc freqüents. En primer lloc perquè algun dels trastorns, com ara el Trastorn de l'Espectre Autista, figuren en els manuals diagnòstics de referència, CIE-11 i DSM-V, com a trastorns del neuro desenvolupament i aquests no es contemplen, hores d'ara, dintre de les classificacions dels Trastorns Mental. Davant la presència habitual d'un desenvolupament intel·lectual diferent al normotípic i/o neurotípic es manté la classificació, en el sistema de valoració de la discapacitat, en la categoria de discapacitat intel·lectual. En segon lloc perquè al nostre país, encara que més del 50% de la població amb discapacitat intel·lectual presenta comorbiditat amb trastorn mental, es segueixen atribuint les manifestacions dels comportaments propis de la patologia mental, a la condició de la discapacitat intel·lectual, esbiaixant per tant, les dades de diagnòstic de salut mental entre les persones joves amb discapacitat intel·lectual.

Altres països, com ara Regne Unit, ja contemplen l'especialització en Psiquiatria de la Discapacitat Intel·lectual, la qual cosa permet tenir dades més acurades en relació a la tipologia de la discapacitat i contemplar valoració de discapacitat per salut mental en edats més joves.

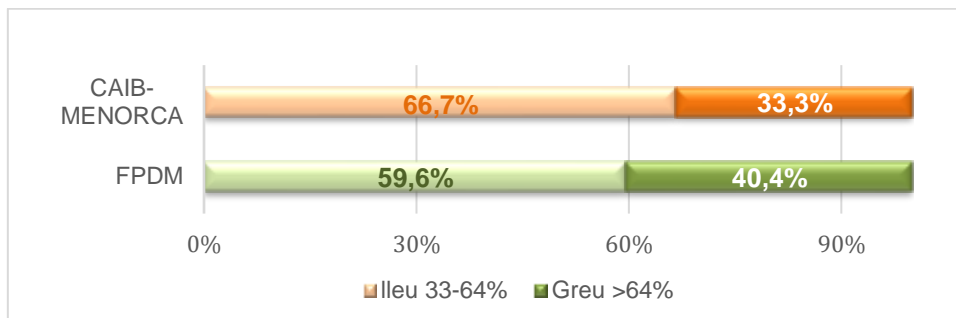
En el grup d'edat de 31 a 65 anys, la discapacitat predominant és la discapacitat física amb un 49% de persones ateses, de les que bona part dels casos es tracta de patologies d'aparició tardana o bé discapacitat sobrevinguda, per accidents o altres causes. Les persones ateses per discapacitat per salut mental ocupen el segon lloc, amb un 23%, essent el grup d'edat on aquestes patologies presenten la seva màxima expressió. Les persones amb discapacitat intel·lectual representen el 20% i la discapacitat sensorial el 7% en aquest rang d'edat.

Finalment, i tal i com ja s'ha comentat anteriorment, en el grup d'edat de majors de 65 anys, el 78% de les persones majors de 65 anys presenten discapacitat física, el 14% discapacitat per salut mental, el 5% discapacitat sensorial (auditiva o visual) i el 3% discapacitat intel·lectual. Bona part de les discapacitats que pateixen, estan degudes a processos degeneratius propis d'edats avançades, es tracta de discapacitats sobrevingudes i els serveis assistencials que es presten sovint estan vinculats amb serveis sanitaris mèdics o de geriatria. En el cas de les persones ateses per a la FPDM, es tracta en molt de casos persones amb discapacitats físiques relacionades amb patologies com el Parkinson, l'esclerosi múltiple, o altres discapacitats que requereixen de serveis de fisioteràpia o logopèdia majoritàriament. Per altre banda i pel que fa als serveis d'habitatges i centres de dia o ocupacional, serveis que la FPDM té conveniats amb

l'administració, contempen donar cobertura a les persones fins als 65 anys, ja que a partir d'aquesta edat poden optar a altres recursos de la xarxa de dependència d'atenció a la gent gran.

Pel que fa al grau de discapacitat, i com era esperable, podem veure que la FPDM atén amb major percentatge persones amb discapacitat greu, representant el 40,4% de la totalitat de les persones ateses, mentre que la discapacitat greu representa a Menorca un terç de la discapacitat existent.

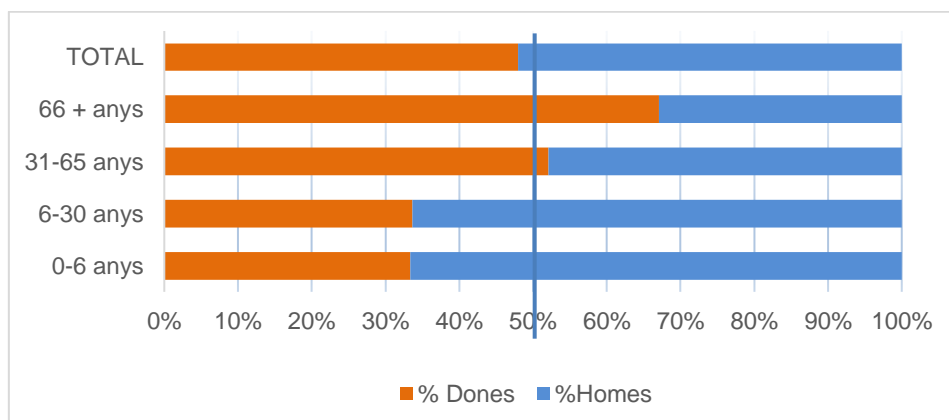
Gràfic 18. Percentatge de discapacitat per grau entre les persones ateses per la FPDM i les persones amb discapacitat de Menorca



Font: Elaboració pròpia, a partir de les dades CAIB: Memòria 2020 de la Conselleria d'Afers Socials i Esports i les dades de la Fundació de Persones amb discapacitat ateses 2021

Pel que fa a la distribució per gènere, pot observar-se una desviació important en el cas de les franges d'edat compreses dels 0 als 30 anys, on el percentatge d'homes atesos per la FPDM és clarament superior al de dones. Donat que l'entitat no realitza cap tipus de distinció al respecte, aquest fet es vincula amb el ja comentat anteriorment al primer capítol, pel qual una de les principals patologies vinculades a la discapacitat intel·lectual, que és també la més freqüent en aquesta franja d'edat, és el que es coneix com a síndrome del trastorn autista. Com hem vist el percentatge de diagnòstics és clarament superior en persones de sexe masculí, i això podria estar provocant aquest biaix indirecte pel que fa a les atencions de la FPDM en aquests rangs d'edat, que es situa al voltant del 32% per les dones i el 67% pels homes.

Gràfic 19. Segregació horitzontal per edat i gènere de les persones amb dia capacitat ateses per a la FPDM a Menorca.



Font: Elaboració pròpia, a partir de les dades CAIB: Memòria 2020 de la Conselleria d'Afers Socials i Esports i les dades de la Fundació de Persones amb discapacitat ateses 2021

En el cas de les persones de majors de 65 anys, podem veure que els percentatges passen a ser del 68% per les dones i del 32% pels homes.

2.4 ALTRES SERVEIS D'ATENCIÓ A LA DISCAPACITAT A L'ILLA DE MENORCA

A efectes de quantificar el número d'usuaris atesos a altres dispositius assistencials per a persones amb discapacitat a l'illa, s'han tingut en compte les dades facilitades pel Consell Insular de Menorca, on es gestiona a més la coordinació dels dispositius amb concert de places.

Segons les dades aportades pel CIME, el número de persones ateses a setembre del 2022 es de 58 persones amb discapacitat, però cal tenir en compte que una part dels usuaris dels dispositius del CIME, són també usuaris de la FPDM. Es el cas d'usuaris que es troben en dispositius residencials del CIME o de la FPDM i assisteixen a centres de dia de la FPDM o del CIME respectivament, per lo que si tenim en compte únicament aquells usuaris en un recurs o un altre, a efectes d'evitar duplicitats, ens trobem que hem d'afegir a les dades anteriorment analitzades un total de 44 persones. 19 persones amb Discapacitat per Salut Mental i 25 per discapacitat Intel·lectual.

Segons les dades facilitades pel CIME, el número de places d'atenció del IB Salut, a Ciutadella pel que fa al dispositiu residencial es de 20, de les quals es troben ocupades a agost del 2022 19 places, i en el centre de dia per a persones amb trastorn mental sever es disposa de 10 places de les que es troben ocupades actualment 7. Alguns d'aquests usuaris, són atesos també per la FPDM.

En base a això, i el número de persones amb discapacitat ateses directament pel CIME i l'IB salut es de 70, que representa el 1,45% de les persones amb discapacitat a l'illa.

Descomptant les duplicitats, la FPDM ofereix servei al 96,5% de les persones amb discapacitat ateses a l'illa de Menorca, sense contar els serveis prestats a través del Servei d'atenció Primerenca o SEDIAP pel que fa a les persones ateses sense valoració de grau de discapacitat.

El 95% de les persones ateses en els Centres de dia de salut mental i discapacitat intel·lectual o en els dispositius residencials del Consell Insular de Menorca, són persones amb un grau de discapacitat superior al 95%.

3 IMPLICACIONS ÈTIQUES I/O SOCIALS I ELS ODS

3.1. IMPLICACIONS ÈTIQUES I/O SOCIALS

En referència a les implicacions ètiques i socials de l'elecció del tema, queden exposades en la motivació i finalitat o objectius en la que s'ha basat l'elecció del tema del present TFG.

Pel que fa a la recollida i anàlisi de dades, sobre les persones amb certificat de discapacitat a l'illa s'han utilitzat les dades disponibles per la Conselleria d'afers socials i esports de la CAIB l'any 2020. Les dades analitzades són doncs fidels a la realitat i no deixen a cap persona exclosa per que fa a l'anàlisi de la discapacitat a l'illa de Menorca l'any 2020.

Pel que fa a les dades de la FPDM, aquestes han sigut facilitades pels serveis assistencials de l'entitat i reflecteixen l'atenció i serveis a les persones amb discapacitat que sol·liciten de forma voluntària l'assistència a la FPDM. Cal tenir en compte que actualment alguns dels serveis i dispositius es troben amb algunes persones en llista d'espera per poder accedir a algun recurs o servei, per lo que en aquests casos, i de forma temporal aquestes persones no haurien estat incloses en les dades d'atenció i reflecteixen clarament una necessitat assistencial no coberta.

Per altre banda, tal i com ha quedat exposat a l'estudi, no es produeix en cap moment cap discriminació per raó de gènere en l'atenció a les persones amb discapacitat.

La motivació per a l'anàlisi ha sigut en tot moment la preocupació per a la millora de la gestió assistencial del col·lectiu de persones amb discapacitat i la necessitat de donar visibilitat i analitzar quina es la situació real sobre les persones amb valoració de discapacitat a l'illa de Menorca i la seva atenció.

L'anàlisi ha intentat en tot moment realitzar-se aplicant els màxims valors morals i ètics d'honestat, responsabilitat i respecte, transmetent la informació de la forma més veraç i completa possible i preservant al màxim la confidencialitat de la informació obtinguda. L'autor ha respectat en tot moment l'acord amb la Junta Executiva de la FPDM de que la informació facilitada seria utilitzada únicament amb finalitat acadèmica.

Pel que fa a les implicacions socials, l'anàlisi de la discapacitat a l'illa de Menorca i l'atenció prestada a l'illa en vers a la discapacitat té una important implicació social. Les dades reflecteixen que el 5% de la població són persones amb discapacitat reconeguda, per lo que poden ser susceptibles de necessitar serveis assistencials específics per atendre les necessitats que aquesta condició els suposa.

El col·lectiu de persones amb discapacitat, sovint es veu amb la necessitat d'impulsar la participació activa de la ciutadania en pro de la inclusió plena i efectiva fugint dels conceptes d'assistencialisme paternalisme, caritat i discrecionalitat. És molt important doncs visibilitzar el món de la diversitat funcional i normalitzar-lo, fomentant el respecte i la corresponsabilitat social.

Per altra banda, el concepte actual de discapacitat és un concepte evolucionat i fa èmfasi en l'entorn de la persona. És a dir, que si l'entorn fos diferent, la pèrdua o el dèficit de funcionament d'una estructura corporal o una funció corporal no seria una discapacitat, perquè no hi hauria limitació en l'activitat ni restricció en la participació, no hi hauria una barrera que limités o impedisés la participació plena i efectiva en la societat.

Si es tracta de fer "desaparèixer" o reduir la discapacitat, cal modificar l'entorn. Canviar l'entorn perquè no causi tanta discapacitat, perquè tothom pugui gaudir dels mateixos drets i les mateixes oportunitats. I també cal donar valor a la diversitat, donar-li el valor positiu que té, tota mena de diversitat dins la nostre societat.

3.3 ELS ODS

Els ODS són una fita clau en el desenvolupament dels drets humans, es basen en la igualtat i la no discriminació i han de tenir en compte el conjunt de la població i per tant inclouen les persones amb diversitat funcional. Concretament en sis d'ells hi ha una clara inclusió de les persones amb discapacitat, amb el compromís d'arribar a les persones més vulnerables.

- ODS 3. Salut i Benestar

- ODS 4. Educació de Qualitat
- ODS 5. Igualtat de Gènere
- ODS 8. Treball digne i creixement econòmic
- ODS 10. Reducció de les Desigualtats
- ODS 11. Ciutats i Comunitats Sostenibles

Si bé el present treball no es centra en l'anàlisi de la situació actual de les persones amb discapacitat en termes d'ocupació, educació o salut, sí ofereix important informació envers a dades poblacionals de les persones amb valoració de discapacitat de l'illa i s'analitzen i es posen en valor les dades assistencials de la principal entitat de referència en atenció a la diversitat funcional, que és la Fundació de persones amb Discapacitat de Menorca.

Entitats com la FPDM són les que, en la línia de desenvolupament sostenible que marca l'Agenda 2030, garanteixen que les persones amb discapacitat no es queden enrere.

ODS 3. Salut i Benestar: Garantir una vida sana i promoure el benestar per a totes les persones de totes les edats.

L'ODS 3, tracta de protegir la vida humana i aconseguir una qualitat de vida millor per a tothom, essent la salut de les persones una de les seves principals fites. Si bé aquest ODS no fa una especial menció al col·lectiu de persones amb discapacitat, sí té entre les seves fites l'accés a serveis de salut essencials de qualitat i l'accés a medicaments i vacunes segurs, eficaços, assequibles i de qualitat.

Un dels principals objectius d'aquest treball és la valoració i detecció de les necessitats presents i futures del món de la discapacitat a l'illa de Menorca per tal de garantir-ne el seu benestar per lo que la temàtica del present treball està directament relacionada amb aquest ODS.

ODS 4. Educació de qualitat: Garantir una educació inclusiva, equitativa i de qualitat i promoure oportunitats d'aprenentatge durant tota la vida a tots.

L'educació és la base per a millorar la nostra vida i el desenvolupament sostenible. L'accés a l'educació inclusiva i equitativa a més de millorar la qualitat de vida, proveeix a les persones amb discapacitat poder gaudir d'un entorn social basat en la igualtat d'oportunitats, no discriminatori i capaç d'adaptar-se a la diversitat funcional. Com hem vist en l'apartat anterior, el canvi de l'entorn pot reduir la causalitat de la discapacitat, i educar per donar valor positiu a la diversitat, ens enriqueix com a persones i com a societat.

La importància en volum de població del col·lectiu de persones amb diversitat funcional a l'illa de Menorca, és prou representativa com per a posar en valor la promoció del model de vida en comunitat a través de l'educació inclusiva i de qualitat.

ODS 5. Igualtat de gènere: Aconseguir la igualtat de gènere i apoderar totes les dones i nenes

Les dades analitzades posen de manifest que la diversitat funcional afecta a persones sigui quin sigui el seu gènere, i l'atenció prestada a l'illa de Menorca no presenta discriminació per raó de gènere.

Sí s'ha constatat però una diferent prevalença entre nenes i nens menors de 18 anys pel que fa a la discapacitat intel·lectual i concretament en el cas de persones afectades pel trastorn de

l'espectre autista (TEA). Com s'ha vist, les tècniques de diagnòstic poden estar contribuint a aquest biaix de gènere que provoca una desigualtat que discrimina clarament a les nenes i dones.

Tot i no haver pogut efectuar-se un anàlisi detallat del pes d'aquest trastorn en les persones amb valoració de discapacitat a l'illa, sí disposa la FPDM de dades sobre els usuaris atesos al servei d'infància i joventut per aquest trastorn, i l'any 2021 el 33% de les persones ateses al servei ho eren per TEA i d'elles només el 6% eren dones o nenes.

Les dades reflecteixen clarament la necessitat d'avanç investigador en aquest terreny per tal de determinar els motius per els que està succeint aquest biaix.

ODS 8. Treball digne i creixement econòmic: Promoure el creixement econòmic sostingut, inclusiu i sostenible, l'ocupació plena i productiva i el treball digne per a tothom.

El concepte de Desenvolupament Sostenible proposa desenvolupar les tres dimensions de la Sostenibilitat: ambiental, social i econòmica, i és en els aspectes de sostenibilitat socials on pren especial importància el col·lectiu de persones amb diversitat funcional.

Entre els reptes de l'ODS 8, es troba per al 2030, aconseguir l'ocupació plena i productiva i garantint un treball digne per a tots els homes i dones, inclosos els joves i les persones amb discapacitat, així com la igualtat de remuneració per treball d'igual valor. El present treball constata que a l'illa de Menorca les persones amb discapacitat en edat activa són la meitat del total de les persones amb discapacitat a l'illa, i a través d'entitats com la FPDM es porten a terme activitats econòmiques de gran rellevància social com les dels seus Centres especials d'ocupació.

Per altre banda, a través dels programes d'inclusió laboral i les polítiques de promoció de la RSC, es treballa per a desenvolupar els reptes d'aquest ODS, per tal de promoure la ocupació i el treball digne de les persones amb discapacitat.

ODS 10.Reducció de les desigualtats: Reduir la desigualtat en i entre els països

El principal repte d'aquest ODS es pot resumir com el principi transversal de l'Agenda 2030, i es **no deixar ningú enrere**. Per aquest motiu l'ODS es basa en la reducció de les desigualtats existents i entre d'altres l'educació, la protecció social i l'ocupació de qualitat. L'ODS fa especial menció a la gent jove, a les persones migrants i altres col·lectius vulnerables com es el cas de les persones amb discapacitat.

Novament, en el treball queda palesa l'important rellevància de l'atenció a la diversitat funcional a l'illa i la necessitat que aquesta s'ajusti a les necessitats de les persones amb discapacitat per tal de fer efectiva aquesta desigualtat en col·lectius vulnerables com es el cas.

El col·lectiu de persones amb discapacitat pateix un major risc de vulnerabilitat laboral, desigualtat salarial o fins hi tot situació de dependència que pot generar majors necessitats de protecció social.

ODS 11. Ciutats i comunitats sostenibles: aconseguir que les ciutats i els assentaments humans siguin inclusius, segurs, resilents i sostenibles.

Entre els serveis que la FPDM ofereix a tot el col·lectiu de persones amb discapacitat de l'illa, siguin o no usuaris en atenció directe, es troben els serveis d'accessibilitat.

Aquest servei entre d'altres, te com a objectiu impulsar el desplegament de la Llei d'Accessibilitat universal de les Illes Balears, Llei 8/2017, de 3 d'agost (BOIB núm. 96, de 5 d'agost), per tal de garantir l'accessibilitat en tots els àmbits, tant a través de l'eliminació de les barreres arquitectòniques com comunicatives.

Aquesta tasca, ja no només en son beneficiàries les persones amb discapacitat de l'illa si no també les persones grans o les persones que cada any visiten la illa de Menorca com a turistes. Promou i reivindica l'accés a sistemes de transport segurs i accessibles, la urbanització inclusiva i socialment responsable i l'accés als espais públics per a totes les persones en igualtat de condicions.

Donada la importància del col·lectiu de persones amb situació vulnerable pel que fa a accessibilitat, cal mencionar que el present treball te una important rellevància en la visibilització del col·lectiu de persones amb discapacitat en un ODS que presenta reptes molt importants per elles, fixats per l'any 2030, i que necessiten encara que es faci molta feina per tal de garantir que les ciutats i pobles de Menorca proporcionin accés universal a zones verdes i espais públics segurs, inclusius i accessibles per a persones amb diversitat funcional.

Aquesta vinculació de l'activitat de la FPDM en matèria de discapacitat als ODS, posa en evidència encara mes el valor de la seva contribució

CONCLUSIONS

L'any 2.020 hi havia a Menorca 4.800 persones amb certificat de discapacitat, representant el 5% de la població total de l'illa, i la tercera part d'aquestes persones tenen un certificat de discapacitat greu, superior al 64%. La tipologia de la discapacitat predominant es la discapacitat física i el 62% de les persones amb discapacitat resideixen a la zona de llevant de l'illa.

Aquest estudi ha permès veure que amb l'anàlisi de dades del "mapa de la discapacitat" a l'illa de Menorca, es pot extreure informació molt important i significativa alhora de plantejar les necessitats assistencials i de serveis de les persones amb diversitat funcional. És per exemple el cas de que, les persones amb discapacitat en edat activa son la meitat del total de les persones amb discapacitat a l'illa, i tot i que el grau de discapacitat de les mateixes pot influir en les activitats que poden desenvolupar a nivell laboral, la promoció de la inserció laboral i els centres especials d'ocupació juguen un important paper per a oferir oportunitats a les persones amb discapacitat de Menorca.

En l'estudi s'ha pogut veure que, en casos com en el servei d'atenció a persones amb sordesa de la FPDM, on el percentatge de persones amb discapacitat auditiva ateses respecte al total de persones amb sordesa de l'illa es molt baix, pot ser d'interès replantejar l'estructura de la cobertura dels serveis assistencials per adaptar-los a les noves tecnologies disponibles per a la discapacitat auditiva. Això podria permetre una millora en la prestació assistencial i per altre banda atendre noves necessitats com les d'adaptació a implants coclears o millores comunicatives en persones d'edat avançada en les que es poc viable que puguin aprendre a comunicar-se amb llenguatge de signes.

Conclusions com aquestes, arribades gràcies a l'anàlisi de dades, fan pensar en la utilitat que tindria poder disposar per al seu anàlisi d'un major detall de les dades de les persones que obtenen reconeixement de la condició de persona amb certificat de discapacitat. El desglossament per diagnòstics en cada tipologia de discapacitat o d'edats per tipologies permetrien aprofundir i determinar en alguns serveis si les prestacions assistencials poden arribar a ser les que s'ajusten o no a les necessitats de les persones amb discapacitat.

En el cas de l'atenció a persones menors de 18 anys, l'estudi i comparativa de les dades han aportat una informació important, ja que ha pogut constatar-se que la FPDM atén a més del 50% de les persones amb discapacitat d'aquest grup d'edat. Aquesta informació indica que les dades sobre diagnòstics d'aquests infants que l'entitat disposa, són molt representatives i a traves del seu anàlisi es pot permetre anticipar les necessitats de serveis i prestacions assistencials per a un grup important de persones que necessitarà d'uns serveis que ja es poden començar a planificar.

Per tot l'exposat, les aportacions que el present treball pot tenir en la presa de decisions poden tenir especial rellevància a nivell d'optimitzar l'adequada gestió dels recursos disponibles a l'illa per atendre les necessitats de les persones amb diversitat funcional, no només per la seva rellevància econòmica si no també per la seva rellevància social i assistencial.

L'estudi constata que la FPDM presta el 96.5% dels serveis assistencials entorn al món de la discapacitat a Menorca, oferint serveis a gairebé el 20% de les persones amb valoració de discapacitat a l'illa. És evident doncs el paper de la FPDM com a una de les entitats representatives del món de la diversitat funcional a Menorca. Queda palesa la seva importància pel que fa al seu paper assistencial directe o com a important agent impulsor de l'economia social, però cal esmentar també el paper social que aquesta té com a entitat de referència a l'illa, promovent l'ocupació de persones amb diversitat funcional, impulsant l'accessibilitat universal, promovent el dret a la cultura i l'esport per a tothom o lluitant contra els estereotips cap a les persones amb discapacitat.

El perfil dels serveis que actualment presta la FPDM és en gran mesura molt assistencial, i tot i que aquesta es una part molt important de la seva raó de ser, es planteja la necessitat de potenciar els serveis destinats a fomentar l'autonomia de les persones amb discapacitat. El canvi de paradigma en l'atenció social obliga a dotar a les persones dels suports necessaris a l'entorn per afavorir una vida amb qualitat i el més normalitzada possible.

L'anàlisi efectuat en el present treball ha presentat algunes limitacions, la recerca i compilació de les dades no ha permès respondre amb arguments prou fermes si els serveis oferts a l'illa de Menorca són els que s'ajusten a les necessitats de les persones amb discapacitat de Menorca. És cert que el número de persones ateses per la FPDM s'ha incrementat els dos darrers anys, i això fa pensar que sí, però cal anar més enllà i preveure les necessitats presents i futures per preparar adequadament els recursos i els professionals per als nous reptes.

L'anàlisi doncs ha permès aprofundir en el coneixement de la situació actual i valorar els serveis prestats, però per a avançar i detectar les necessitats, presents i futures i planificar estratègicament les actuacions i inversions a mitjà i llarg termini podria ser d'interès integrar una avaluació continua en els diferents serveis i programes per tal de poder ajudar a resoldre aquestes qüestions.

El treball posa en evidència la necessitat d'identificar i desglossar els indicadors per discapacitat per a poder dur a terme un seguiment eficaç i determinar quines àrees de discriminació han d'abordar-se en base a les necessitats del col·lectiu de persones a atendre. Això fa que l'anàlisi pugui haver establert unes primeres bases per tal de donar una futura continuïtat a un estudi més ampli que permeti analitzar i valorar, no des d'un punt econòmic si no a traves de la quantificació

de valor: valor social, valor econòmic i valor mediambiental. Una possible metodologia per abordar aquesta qüestió seria el SROI [3] o el també conegut Balanç Social.

La importància de donar a conèixer, entendre i gestionar aquest “valor” com a concepte més general, i no valor entès des de'l punt de vista estrictament monetari, es de gran importància per a quantificar les inversions generadores de canvi que permeten actuacions planificades i coherents. L'aplicació de la metodologia SROI, en projectes com INSOLA [19], desenvolupat per 20 centres de Projecte Home a diferents províncies espanyoles, es un exemple d'anàlisi i avaluació sobre el Retorn social de les Inversions, facilitant la presa de decisions en aquest cas per a millorar la inserció sòcio-laboral de les persones en risc d'exclusió.

Finalment, i pel que fa a la contribució als ODS, el treball posa de manifest la importància i representativitat del conjunt de persones amb discapacitat de Menorca i les necessitats de seguir treballant per a assolir els reptes en que, específicament en sis ODS, hi ha una clara inclusió de les persones amb discapacitat. Basant-se en la igualtat i no la discriminació de les persones, tenint en compte el conjunt de la població i especialment el 5% de les persones de l'illa de Menorca, que son les persones amb certificat de discapacitat.

Concretament, i pel que fa a la igualtat de gènere, s'ha evidenciat en l'estudi que ni la diversitat funcional, ni la seva cobertura assistencial, presenten discriminació per raó de gènere, però sí s'han constatat, amb les dades analitzades, algunes conclusions d'estudis que indiquen diferents prevalences per gènere en alguns tipus de discapacitat, degudes a tècniques de diagnòstic poc ajustades a les diferències entre sexes.

VALORACIÓ

La realització d'aquest treball ha sigut especialment enriquidora per mi per diferents motius.

Des de'l punt de vista acadèmic, l'elaboració del TFG m'ha impulsat a desenvolupar les meves capacitats d'anàlisi, de recerca de documentació, habilitats en l'aplicació d'eines ofimàtiques, o de redacció de textos, així com el desenvolupament de la perspectiva crítica i capacitats d'aprenentatge. Val a dir que la metodologia d'estudi de la UOC, desenvolupa una autodisciplina que m'ha permès dedicar llargues hores a l'anàlisi amb relativa facilitat després d'aquests anys d'estudi del grau.

En aquest anàlisi de la discapacitat a l'illa de Menorca m'ha sorprès descobrir que hi ha molt poca informació disponible i que es precisament la FPDM la que disposa de mes dades i detall sobre el món de la discapacitat a l'illa. Això fa que, donat que queda palès l'important paper de la FPDM com a referent del món de la diversitat funcional a l'illa, sigui també un desafiament per l'entitat assumir el paper de gestionar la planificació estratègica de l'atenció a les persones amb discapacitat a Menorca.

Des de'l punt de vista tècnic i professional, el treball ha suposat sobretot un repte i un gran aprenentatge, donat que m'ha permès analitzar la situació d'un sector que fins fa poc mes d'un any era totalment desconegut per mi i que ara gestiono. El present treball ha assentat les bases per a desenvolupar-me millor en l'àmbit de les competències laborals que desenvolupo com a directora administrativa de la FPDM, i ha posat en evidència la necessitat de seguir treballant per tal de quantificar les inversions generadores de canvi que permeten actuacions planificades i coherents.

En definitiva saber com poder respondre a les preguntes tals com: Com planificar les inversions del futur per tal d'adaptar-les a les necessitats dels usuaris?. Quin paper hem de desenvolupar

com a entitat de referència en l'assistència a les persones amb discapacitat?. Com millorar en l'atenció a la diversitat funcional?.

Si hagués de plantejar de nou el treball, no canviaria l'enfocament de la proposta inicial, però sí penso que seria necessari aprofundir en el detall de les dades disponibles referents a persones amb certificat de discapacitat a Menorca, per a millorar significativament l'anàlisi de la situació actual.

Finalment, i des de'l punt de vista personal aquest treball m'ha permès prendre major consciència de la importància de l'atenció del col·lectiu de persones vulnerables i de la gestió de la diversitat funcional a l'illa. Després de la meua trajectòria professional en el món de l'empresa, em sento orgullosa d'haver arribat al món de la gestió de l'economia social, i poder aportar els meus coneixements professionals en pro de la gestió social i l'àmbit de la diversitat funcional.

Vull aprofitar per agrair a la Fundació de Persones amb Discapacitat de Menorca aquesta oportunitat i les facilitats i disposició per a l'elaboració d'aquest treball a la Junta Executiva de l'entitat i a tots els responsables dels departaments que han col·laborat facilitant les dades i atenent les meves preguntes. Especial agraïment a les persones usuàries de la Fundació per a donar-me a conèixer el món de la diversitat funcional, admirar la seva resiliència, valentia i ensenyar-nos a gaudir de les veritables coses importants de la vida.

REFERÈNCIES BIBLIOGRÀFIQUES

[1] AMERICAN PSYCHIATRIC ASSOCIATION, Manual Diagnóstico y Estadístico de las Trastornos Mentales DSM-5 ® de la A.P.A. 5ª edición (2015)

[2] BOIB 118 de 8 de setembre de 2022 :Estatuts de la Fundació per a Persones amb Discapacitat Illa de Menorca. <<Aprovació definitiva de la modificació dels estatuts de la Fundació per a persones amb discapacitat Illa de Menorca>>
<https://www.caib.es/eboibfront/es/2022/11622/>

[3] CABINET OFFICE, UK GOVERNMENT, Guia para el Retorno Social de la Inversión (SROI), Grupo Civis, 2012. Consulta a: <http://www.grupocivis.co/>

[4] CAIB: Memòria 2019 de la Conselleria d'Afers Socials i Esports. Consulta a: <https://www.caib.es/govern/sac/fitxa.do?codi=2656584&coduo=3349&lang=ca>

[5] CAIB: Memòria 2020 de la Conselleria d'Afers Socials i Esports. Consulta a: <https://www.caib.es/govern/sac/fitxa.do?codi=4756923&coduo=3349&lang=ca>

[6] CAIB :Memòria 2021 de la Conselleria d'Afers Socials i Esports. Consulta a: <https://www.caib.es/govern/sac/fitxa.do?codi=5313253&coduo=3349&lang=ca>

[7]CAIB: Memòria 2020 de la Conselleria d'Afers Socials i Esports. Consulta a: <https://www.caib.es/govern/sac/fitxa.do?codi=4756923&coduo=3349&lang=ca>

[8] CAIB: Conselleria de salut de les illes balears. Pla estratègic de salut mental de les illes balears 2016-2022 . Consulta a:
<https://www.ibsalut.es/servei/organitzacio/coordinacions-autonomiques-sanitaries/137-coordinacio-autonomica-de-salut-mental-de-les-illes-balears/2154-pla-estrategic-de-salut-mental-de-les-illes-balears-2016-2022>

[9] IBESTAT: Institut d'estadística de les Illes Balears, Consulta a : [https://ibestat.caib.es/ibestat/estadistiques/per-territori/2040708/Menorca%20\(Menorca\)](https://ibestat.caib.es/ibestat/estadistiques/per-territori/2040708/Menorca%20(Menorca))

[10] IBSMIA: IB-SALUT , Consulta a : <https://www.ibsalut.es/es/servicio-de-salud/organizacion/coordinaciones-autonomicas-sanitarias/coordinacion-autonomica-de-salud-mental-de-las-islas-baleares/instituto-balear-para-la-salud-mental-de-la-infancia-y-la-adolescencia>.

[11] IMSERSO :Informe a 31/12/2020 de la Base estatal de dades de persones amb valoració del grau de discapacitat, Subdirecció general de planificació, ordenació i avaluació. Madrid març del 2022. Consulta a: <https://imserso.es/el-imserso/documentacion/estadisticas/base-estatal-datos-personas-con-discapacidad>

[12] La Fundació de Persones amb discapacitat de Menorca, pagina web. Consulta a : <https://www.fundaciodiscap.org/ca/inici/>

[13] Maite Montagut Asunción, Rosa María Mas Romero, María Inmaculada Fernández Andrés, Gemma Pastor Cerezueta (2018).Influencia del sesgo de género en el diagnóstico de trastorno de espectro autista: una revisión. Escritos de Psicología vol.11 no.1 . Consulta a: https://scielo.isciii.es/scielo.php?script=sci_abstract&pid=S1989-38092018000100005

[14] OBSAM: Informe de l'exercici del 2019 "sistema d'indicadors de serveis socials i benestar social" . Consulta a: <https://www.obsam.cat/sistema-dindicadors-de-benestar-social-i-serveis-socials-2019>

[15] OBSERVATORI DE LA DISCAPACITAT FÍSICA. Consulta a: <https://www.observatoridiscapacitat.org/>

[16] OMS. Informe Mundial de Salut Mental 2022Pla d'acció sobre la salut mental 2013-2020.Ginebra.Consulta a: <https://www.who.int/es/publications/i/item/9789240050860>

[17] Proyecto hombre, Informe del Retorno Social de la Inversión (SROI) del Proyecto INSOLA, 2019.